



ИТОГОВЫЙ ОТЧЕТ

КОМИТЕТА **ПО**

ОБРАЗОВАНИЮ

ЕГОРЬЕВСКОГО РАЙОНА

О **РЕЗУЛЬТАТАХ**

АНАЛИЗА СОСТОЯНИЯ И

ПЕРСПЕКТИВ РАЗВИТИЯ

СИСТЕМЫ

ОБРАЗОВАНИЯ

ЗА 2018 ГОД

Перечень сокращений

ВНР	Всероссийские проверочные работы
ГВЭ	Государственный выпускной экзамен
ЕГЭ	Единый государственный экзамен
КПК	Курсы повышения квалификации
МСО	Мониторинг системы образования
ОГЭ	Основной государственный экзамен
ФГОС	Федеральный государственный образовательный стандарт
ФЗ	Федеральный закон
МОО	Муниципальные общеобразовательные организации

Оглавление

Перечень сокращений	2
I. Анализ состояния и перспектив развития системы образования	4
1. Вводная часть	4
1.1. Аннотация.....	4
1.5. Паспорт образовательной системы.....	5
- повышение уровня воспитательной работы в общеобразовательных организациях, реализация мер по развитию дополнительного образования детей.	7
1.6. Образовательный контекст	8
1.7. Особенности образовательной системы.....	9
2.1. Сведения о развитии дошкольного образования.....	9
2.2. Сведения о развитии начального общего образования, основного общего образовании и среднего общего образования	15
2.3. Сведения о развитии дополнительного образования детей и взрослых	35
3. Выводы и заключения	39
3.1. Выводы	39

I. Анализ состояния и перспектив развития системы образования

1. Вводная часть

1.1. Аннотация

С целью открытости и доступности информации о системе образования Егорьевского района Алтайского края подготовлен итоговый отчёт комитета по образованию Егорьевского района «О результатах анализа состояния и перспектив развития системы образования за 2018 год».

Итоговый отчёт адресован для широких слоев населения: родителям (законным представителям), педагогам, обучающимся, представителям средств массовой информации, представителям органов законодательной и исполнительной власти, общественным организациям, социальным партнерам и другим заинтересованным лицам. Итоговый отчёт информирует потребителей образовательных услуг о приоритетных направлениях развития муниципальной системы образования Егорьевского района и результатах её деятельности за 2018 год.

1.2. Ответственные за подготовку

Итоговый отчет подготовлен специалистами комитета по образованию Егорьевского район.

Общую координацию работ осуществляла председатель комитета по образованию Шуленина Татьяна Михайловна

1.3. Контакты

Название: комитет по образованию Егорьевского района

Адрес: Алтайский край, Егорьевский район, с. Новоегорьевское, ул. Машинцева, 15

Руководитель: Шуленина Татьяна Михайловна

Контактное лицо: Шуленина Татьяна Михайловна

Телефон: 8 (38560) 22-3-54

Почта: komitet009@gmail.com

Название: комитет по образованию Егорьевского района

Адрес: Алтайский край, Егорьевский район, с. Новоегорьевское, ул. Машинцева, 15

Руководитель: Шуленина Татьяна Михайловна

Контактное лицо: Губенина Марина Павловна

Телефон: 8 (38560) 22-8-36

Почта: komitet009@gmail.com

Название: комитет по образованию Егорьевского района

Адрес: Алтайский край, Егорьевский район, с. Новоегорьевское, ул. Машинцева, 15

Руководитель: Шуленина Татьяна Михайловна

Контактное лицо: Фомичева Елена Викторовна

Телефон: 8 (38560) 22-3-54

Почта: komitet009@gmail.com

1.4. Источники данных

Анализ состояния и перспектив развития системы образования Егорьевского района проводился на основании данных:

- автоматизированной информационной системы «Сетевой край. Образование»;
- федеральной системы показателей электронной очереди АИС «Е-услуги. Образование»;
- формы федерального статистического наблюдения № 85–К «Сведения о деятельности дошкольной образовательной организации»;
- формы федерального статистического наблюдения № ОО-1 «Сведения об организации, осуществляющей подготовку по образовательным программам начального общего, основного общего, среднего общего образования»;
- формы федерального статистического наблюдения № ОО-2 «Сведения о материально-технической и информационной базе, финансово-экономической деятельности общеобразовательной организации»;
- формы федерального статистического наблюдения № 1-ДО «Сведения об учреждении дополнительного образования детей»;
- результатов государственной итоговой аттестации по программам основного общего и среднего общего образования;
- показателей мониторинга системы образования, представленных муниципальными образовательными организациями.

1.5. Паспорт образовательной системы

Образовательная политика

Система образования Егорьевского района Алтайского края – составная часть единого федерального и регионального образовательного пространства, ее цели и задачи определяются стратегией развития образования в Алтайском крае, и в России в целом

Приоритетная цель, поставленная государством перед системами образования – повышение качества образования. На решение задач, обусловленных данной целью, направлена деятельность муниципальной системы образования в 2018 году.

В соответствии с этим определены основные направления деятельности:

- реализация муниципальной целевой программы «Развитие образования в Егорьевском районе» на 2014-2018 годы;

- совершенствование нормативно-правовой базы функционирования образовательных организаций и комитета по образованию в условиях Федерального закона от 29.12.2012 № 273-ФЗ «Об образовании в РФ»;

- обеспечение выполнения Указов Президента Российской Федерации от 7 мая 2012 года №№ 597-599 «О мероприятиях по реализации государственной социальной политики» и «О мерах по реализации государственной политики в области образования и науки».

В сфере дошкольного образования:

- сопровождение реализации ФГОС дошкольного образования;
- сохранение 100% доступности дошкольного образования для детей в возрасте от 3 до 7 лет;

- создание условий для получения дошкольного образования детьми в возрасте от 1,5 до 3 лет;

- развитие инклюзивного образования в системе дошкольного образования;

- продолжение функционирования АИС «Е-услуги. Образование»;

В сфере общего образования:

- укрепление единства образовательного пространства через выравнивание образовательных возможностей граждан;

- организация психолого-педагогического и медико-социального сопровождения детей с ОВЗ;

- реализация мер по повышению качества предметного образования на основе результатов всех оценочных процедур;

- реализация комплекса мер по информационной безопасности детей;

- активизация сетевого взаимодействия, организация обмена лучшими практиками по управленческой деятельности, активизация применения дистанционного образования;

- решение кадровых вопросов;

- повышение качества общего образования во взаимосвязи с результатами государственной итоговой аттестации;

- развития системы инклюзивного образования детей;

- методическое сопровождение школ со стабильно низкими образовательными результатами.

В сфере дополнительного образования:

- повышение доли охвата детей от 5 до 18 лет, обучающихся по программам дополнительного образования;

- развитие сетевого взаимодействия образовательных организаций, учреждений культуры и спорта;

- повышение доли школьников, стоящих на различных видах учетов, дополнительным образованием и внеурочной занятостью.

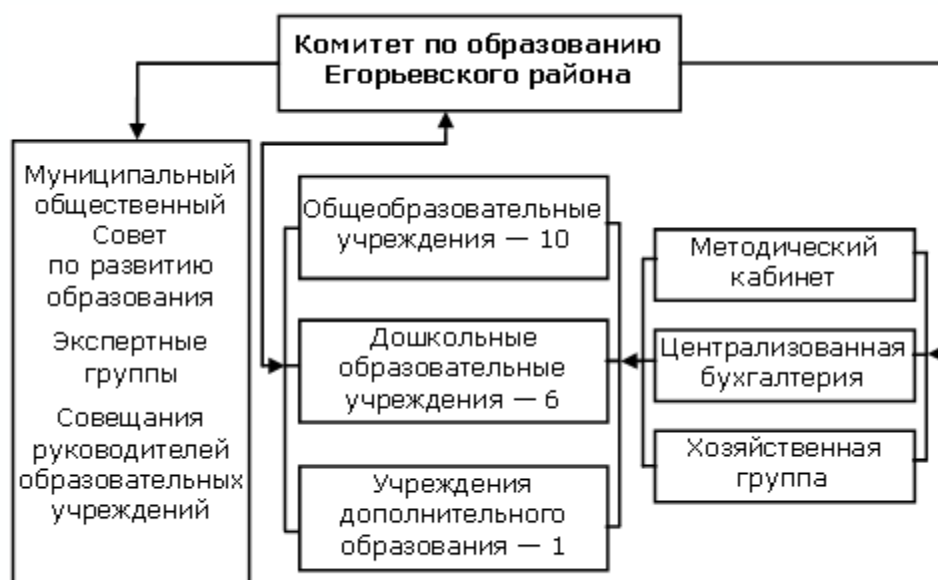
В сфере воспитания:

- развитие Российского движения школьников, движения «Юнармия» в контексте реализации программы воспитательной компоненты;

- повышение уровня воспитательной работы в общеобразовательных организациях, реализация мер по развитию дополнительного образования детей.

Инфраструктура

Комитет по образованию Егорьевского района осуществляет функции по выработке и реализации муниципальной политики, предоставлению муниципальных услуг в сфере образования.



Комитет по образованию действует на основании Положения о комитете по образованию Егорьевского района Алтайского края, утвержденного решением Егорьевского районного Совета депутатов Алтайского края от 29.12.2015 № 192.

Общая характеристика сети образовательных организаций

В Егорьевском районе в 2018 году функционирует сеть 17 образовательных организаций, включающая: 6 дошкольных образовательных организаций, 10 общеобразовательных организаций, 1 организацию дополнительного образования.

Программы среднего общего образования реализуют 4 общеобразовательные организации, основного – 5, начального – 1. Большая часть общеобразовательных организаций (80%) являются малокомплектными школами.

В отчетном году комитет по образованию осуществлял функции и полномочия учредителя по отношению к 17 образовательным организациям и производил их финансовое обеспечение.

1.6. Образовательный контекст

Экономические характеристики

Муниципальное образование Егорьевский район Алтайского края расположен в юго-западной части Алтайского края. Площадь составляет 2500 кв. км. В состав Егорьевского района входят 19 населенных пунктов, объединенных в 8 сельских поселений. Административный центр – село Новоегорьевское. Численность населения района по состоянию на 01.01.2019 составляет 12912 человек.

Экономика муниципального образования Егорьевский район Алтайского края представлена сельскохозяйственным производством, перерабатывающей и пищевой промышленностью, активно развивается потребительский рынок, сфера услуг.

Ситуация в сфере труда и занятости населения района характеризуется в 2018 году следующими показателями:

- численность занятых в экономике района составила 5120 человек;
- численность официально зарегистрированных безработных составила 240 человек (женщин – 74, мужчин – 166), из них в возрасте 18-19 лет – 2, 20-24 лет – 10, 25-29 лет – 17, 30-54 лет – 167, 50 – 59 лет – 44;
- уровень официальной безработицы составил 3,59%.

Развитие рыночной экономики, в которой основным ресурсом является мобильный и высококвалифицированный человеческий капитал, требует достижения нового качества массового образования. В связи с этим значительная часть ответственности за развитие человеческого капитала лежит на системе образования.

Демографические характеристики

Важным фактором социально-экономического развития района является человеческий капитал. Численность населения составляет 12912 человек, из них мужчин

6133, женщин 6779. По возрастам: 0-17 лет – 3061, 18- 29 лет – 1372, 30-39 лет – 1472, 40-49 лет – 1693, 50-59 лет – 1956, 60-69 лет – 1964, 70 лет и старше – 1394 человек. Плотность населения – 5,2 человек на кв.км.

На сокращение численности населения района повлияли как естественная убыль, так и миграционный отток населения. В прошлом году в районе родился 126 человек (в 2018 году 131 человек), умерло 197 человек (в 2017 году 227 человека). Коэффициент смертности составил 15,2 на 1000 человек населения. Естественная убыль населения составила (- 71) человек (в 2017 году - 96 человек).

Миграционная убыль составила всего (- 92) человека. Прибыло в район 460 человек (в 2017 году - 613 человек), выбыло 552 человека, (в 2017 году - 680 человек). 54 % выбывших граждан выехали в другие населенные пункты Алтайского края, 46 % выбывших уехали из Алтайского края, из них 44 % в другие регионы, 2 % за пределы России.

1.7. Особенности образовательной системы

Система образования в районе продолжает динамично развиваться по всем направлениям и уровням образования, что подтверждается результатами деятельности, направленной на выполнение главной задачи – создание условий для получения доступного качественного образования для каждого обучающегося на всех его уровнях.

Услугу дошкольного образования воспитанники получают в группах кратковременного пребывания в школах и дошкольных образовательных учреждениях. Из 6 дошкольных образовательных учреждений 2 находятся в районном центре, 4 в других населенных пунктах.

В муниципалитете 80% школ – малокомплектные. В целях обеспечения доступности качественного образования организован регулярный подвоз обучающихся из 9 населенных пунктов в 3 общеобразовательные организации.

В одну смену занимаются 100% обучающихся.

2. Анализ состояния и перспектив развития системы образования: основная часть

2.1. Сведения о развитии дошкольного образования

Для обеспечения доступности и качества дошкольного образования, соответствующего потребностям граждан, прав граждан на образование, решения вопросов непрерывного и дифференцированного обучения и воспитания функционирует 12 муниципальных образовательных учреждений, реализующих образовательные программы дошкольного образования, в том числе 6 детских садов.

Все ДООУ имеют бессрочные лицензии на право осуществления образовательной деятельности.

Для обеспечения равенства доступа к качественному дошкольному образованию, обеспечения единства обязательных требований к условиям реализации основных

образовательных программ, их структуре и результатам освоения в системе дошкольного образования реализуется ФГОС ДО. В целях эффективной организации деятельности по реализации ФГОС ДО на муниципальном уровне осуществляется методическое сопровождение.

Приоритетными направлениями деятельности образовательных организаций Егорьевского района, реализующих программу дошкольного образования в 2018 году являются:

- сопровождение реализации ФГОС дошкольного образования;
- сохранение 100% доступности дошкольного образования для детей в возрасте от 3 до 7 лет;
- создание условий для получения дошкольного образования детьми в возрасте от 1,5 до 3 лет;
- развитие инклюзивного образования в системе дошкольного образования;
- продолжение функционирования АИС «Е-услуги. Образование»;

Контингент

Согласно статистической отчётности 85-К «Сведения о деятельности организации, осуществляющей образовательную деятельность по образовательным программам дошкольного образования, присмотр и уход за детьми» за 2018 год фактическая численность воспитанников по состоянию на 1 января 2019 года составляет 545 человека. Для обеспечения открытости распределения мест в организации дошкольного образования четвёртый год функционирует автоматическая информация система «Е-услуги. Образование». По состоянию на 01 января 2019 года в электронной очереди зарегистрировано 107 детей в возрасте от 0 до 7 лет.

По заявлению родителей все дети в возрасте от 3 до 7 лет (100 %) получают услугу дошкольного образования в детских садах или в альтернативных формах.

В Егорьевском муниципальном районе отсутствует необходимость в открытии частных дошкольных образовательных организаций.

Удельный вес численности детей, обучающихся в группах кратковременного пребывания, в общей численности воспитанников дошкольных образовательных организаций составил 8,2%.

Одним из основных направлений деятельности дошкольных образовательных организаций является работа по сохранению и укреплению здоровья детей. Анализ заболеваемости воспитанников в образовательных организациях показал, что пропуски по болезни одним ребёнком в среднем по району составляет 13 дней, это на 23,5% меньше, чем в 2017 году.

На конец 2018 года численность воспитанников образовательных организаций, осуществляющих образовательную деятельность по образовательным программам дошкольного образования, составила 545 человека, что на 54 человека больше относительно 2014 года (рисунок 1). В процентном выражении прирост составил 11 %. В 2018 году произошло снижение количества воспитанников по сравнению с 2017 годом из-за демографической ситуации в районе.

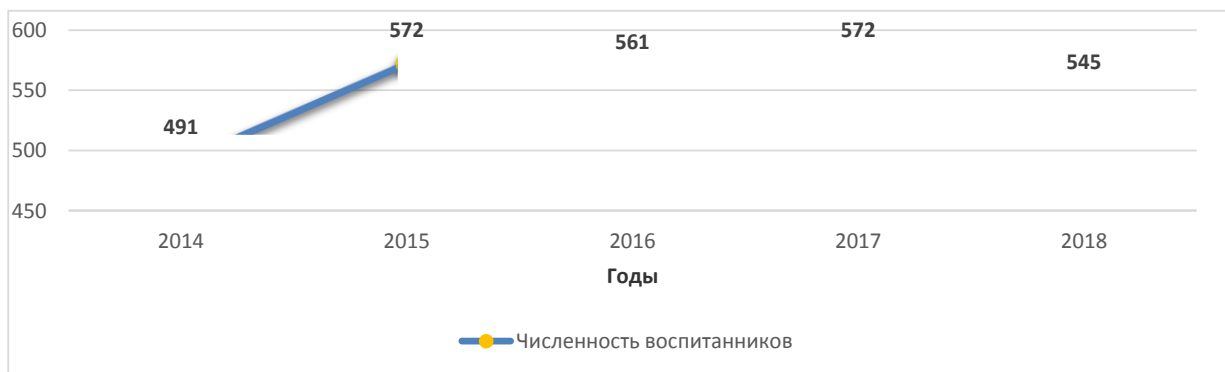


Рисунок 1 – Численность воспитанников образовательных организаций, осуществляющих образовательную деятельность по образовательным программам дошкольного образования, в чел.

В 2018 году новые места не вводились.

Указ Президента Российской Федерации от 07 мая 2015 № 599 «О мерах по реализации государственной политики в области образования и науки» в части обеспечения доступности дошкольного образования для детей в возрасте от 3 до 7 лет выполнен, доступность дошкольного образования для детей в возрасте от 3 до 7 лет по состоянию на 01 января 2019 г. составила 100% (рисунок 3).



Рисунок 3 – Рост доступности дошкольного образования, в %

Охват детей дошкольными образовательными организациями в 2018 году составил 65,4 %. Это на 16,6 % больше, чем в 2014 году.



Рисунок 4 – Охват детей дошкольным образованием в %

Сеть дошкольных образовательных организаций

В 2018 году в Егорьевском районе действовало 6 дошкольных образовательных учреждений, а также функционировали 6 дошкольных групп на базе общеобразовательных учреждений. В 2018 году к требующим капитального ремонта была отнесена 1 группа дошкольного образовательного учреждения района. Среди муниципальных учреждений нет ни одной дошкольной образовательной организации, здание которой находится в аварийном состоянии.

Материально-техническое и информационное обеспечение

Площадь помещений, используемых непосредственно для нужд дошкольных образовательных организаций в расчете на 1 воспитанника в среднем по Егорьевскому району составляет 12,7 кв. метров, что превышает среднероссийский показатель. Показатель «Удельный вес числа организаций, имеющих водоснабжение, центральное отопление, канализацию, в общем числе дошкольных образовательных организаций» в 2018 году остается 100%.

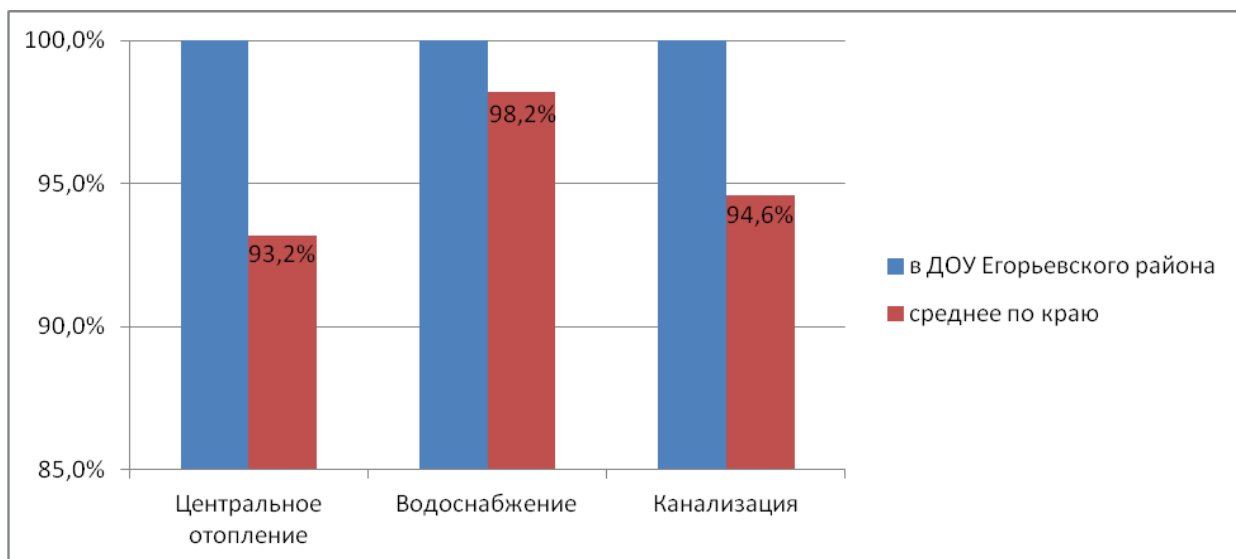


Рис.5. Удельный вес числа организаций, имеющих водоснабжение, центральное отопление, канализацию в %

Удельный вес числа организаций, имеющих физкультурные залы, в общем числе дошкольных образовательных организаций составляет 50%, что превышает средний показатель по Алтайскому краю среди сельских дошкольных организаций на 22,4%.

Удельный вес числа организаций, имеющих закрытые плавательные бассейны, в общем числе дошкольных образовательных организаций составляет 0%.

Персональных компьютеров, доступных для использования детьми, в дошкольных образовательных учреждениях Егорьевского района нет.

Условия получения дошкольного образования лицами с ограниченными возможностями здоровья и инвалидами

В районе создаются условия получения дошкольного образования лицами с ограниченными возможностями здоровья и инвалидами.

Для этого в системе дошкольного образования района реализуется несколько моделей: в группах общеразвивающей направленности, а также в условиях группы кратковременного пребывания компенсирующей направленности. Родители (законные представители), обучающие и воспитывающие детей-инвалидов на дому самостоятельно, получают методическую помощь и поддержку на базе консультационных пунктов дошкольных образовательных организаций и соответствующую компенсацию за счет средств краевого бюджета. Для обеспечения равных возможностей детям в получении дошкольного образования в 2018 году в детском саду «Лесок» продолжает функционировать группа для детей с ограниченными возможностями здоровья, проживающих в КГБСУСО «Егорьевский детский дом – интернат для умственно отсталых детей».

В дошкольных образовательных учреждениях нашего района представлен также опыт инклюзивного образования. В группы общеразвивающей направленности МДОУДС «Колокольчик», МДОУДС «Солнышко», МДОУДС «Берёзка» включены дети с нарушением речи, с нарушением слуха, в том числе после кохlearной имплантации.

Кадровое обеспечение

Большое значение в реализации образовательной услуги играют кадровые ресурсы. Дошкольные образовательные организации на 100% укомплектованы педагогическими кадрами.

Численность воспитанников организаций дошкольного образования в расчете на 1 педагогического работника (далее – «показатель») в 2018 году по сравнению с 2014 годом увеличилась на 1 единицу. В процентном соотношении прирост составил 8,1%.

Отношение среднемесячной заработной платы педагогических работников дошкольных образовательных организаций к среднемесячной заработной плате в общем образовании Алтайского края в 2018 году составила 100,9%, это на 10,1% больше чем в 2017 году.

Финансово-экономическая деятельность

Бюджет по дошкольным образовательным организациям Егорьевского муниципального района планируется и исполняется на основе бюджетных смет. Источниками финансирования дошкольных организаций являются средства районного бюджета и средства краевого бюджета.

Общий объём финансового обеспечения на дошкольное образование в 2018 году составил 39,9 млн. рублей, в том числе:

- средства бюджета Егорьевского района – 26,3 млн. рублей (66 % расходов на дошкольное образование);
- средства краевой субвенции и субсидии – 13,6 млн. рублей (34 % расходов на дошкольное образование).

Результатом вложений краевого и районного бюджетов в содержание дошкольных организаций является увеличение расходов на 4,3 млн. рублей, что на 11% выше, чем в 2017 году. Рост расходов на одного воспитанника в 2018 году обусловлен увеличением расходов на выплату заработной платы педагогическим работникам в соответствии с «майскими» Указами Президента Российской Федерации.

Дошкольные образовательные организации Егорьевского района являются казёнными, финансовые средства, полученные от приносящей доход деятельности, поступают в доход бюджета Егорьевского муниципального района.

Выводы

Благодаря целенаправленной работе по созданию условий для обеспечения доступного и качественного дошкольного образования в Егорьевском муниципальном районе были достигнуты следующие эффекты:

1. Актуальная очередь на предоставление мест в ДОУ на территории Егорьевского муниципального района отсутствует. 100% детей в возрасте от 3 до 7 лет, желающих посещать ДОУ, обеспечены местами.

2. Доля педагогических и руководящих работников ДОУ, прошедших в течение последних трёх лет повышение квалификации, в общей численности педагогических и руководящих работников ДОУ составила 100%.

3. Обеспечена возможность получения дошкольного образования детям – инвалидам, находящимся в КГБСУСО «Егорьевский детский дом – интернат для умственно отсталых детей».

4. Родители (законные представители), обучающие и воспитывающие детей на дому самостоятельно, получают методическую помощь и поддержку на базе консультационных пунктов дошкольных образовательных организаций

2.2. Сведения о развитии начального общего образования, основного общего образования и среднего общего образования

С целью соблюдения конституционных прав граждан на получение общего образования в Егорьевском районе созданы условия для получения обязательного бесплатного начального общего образования, основного общего образования и среднего общего образования, независимо от социального статуса и места проживания детей.

Все МОО Егорьевского района имеют бессрочные лицензии на право осуществления образовательной деятельности и свидетельства о государственной аккредитации сроком на 12 лет.

Приоритетными направлениями деятельности в 2018 году являются:

- укрепление единства образовательного пространства через выравнивание образовательных возможностей граждан;
- организация психолого-педагогического и медико-социального сопровождения детей с ОВЗ;
- реализация мер по повышению качества предметного образования на основе результатов всех оценочных процедур;
- реализация комплекса мер по информационной безопасности детей;

- активизация сетевого взаимодействия, организация обмена лучшими практиками по управленческой деятельности, активизация применения дистанционного образования;
- решение кадровых вопросов;
- повышение качества общего образования во взаимосвязи с результатами государственной итоговой аттестации;
- развития системы инклюзивного образования детей;
- методическое сопровождение школ со стабильно низкими образовательными результатами.

Контингент

В 2018 году в МОО района обучается 1397 учащихся в 115 классах. Охват детей начальным общим, основным общим и средним общим образованием составляет 100 %. Контингент обучающихся МОО в течение последних пяти лет в целом по району остаётся стабильным, с небольшими колебаниями в пределах $\pm 1,5$ %. В МОО, расположенных в отдаленных сёлах района, в связи с миграционным оттоком населения, численность учащихся с 2010 года стабильно уменьшается.

Численность обучающихся МОО

МОО/ год	2010	2011	2012	2013	2014	2015	2016	2017	2018
МОУ «Егорьевская СОШ»	687	708	698	706	686	694	716	732	735
МОУ «Сростинская СОШ»	191	192	183	183	184	204	202	216	228
МОУ «Титовская ООШ»	102	99	100	89	90	80	90	78	77
МОУ «Первомайска я СОШ»	115	106	82	67	72	72	65	65	66
МОУ «Мирная ООШ»	23	22	22	20	18	21	22	22	22
МОУ	52	47	52	46	36	35	33	33	33

«Курортowska я ООШ»									
МОУ «Лебяжинская ООШ»	111	110	114	113	124	123	122	122	117
МОУ «Шубинская ООШ»	54	53	54	49	48	48	38	37	36
МОУ «Кругло- Семеновская НОШ»	21	22	21	23	21	20	19	15	10
МОУ «Малоселков никовская СОШ»	102	99	100	89	90	80	90	78	73
Всего в МОО района	1444	1444	1411	1377	1354	1375	1383	1395	1397

В соответствии с федеральными государственными образовательными стандартами обучается 1171 учащийся, в том числе:

- по федеральным государственным образовательным стандартам начального общего образования – 549 учащихся 1-4 классов (88,83 % от общего количества учащихся 1-4 классов);

- федеральным государственным образовательным стандартам начального общего образования для детей с ОВЗ – 69 учащихся 1-4 классов (11,17 % от общего количества учащихся 1-4 классов);

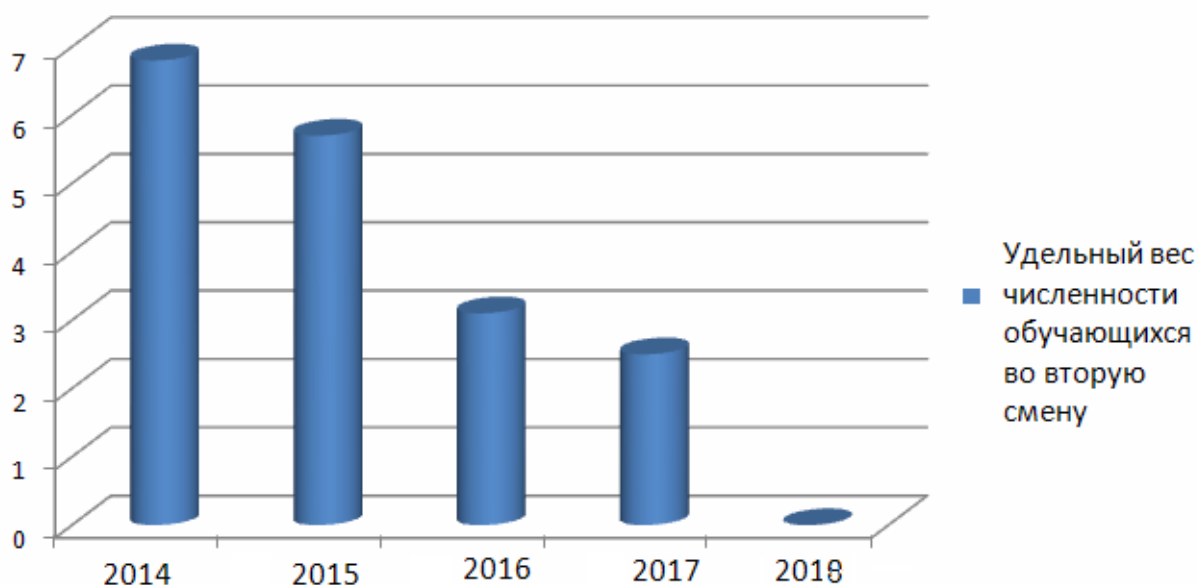
- по федеральным государственным образовательным стандартам основного общего образования – 553 учащихся 5-8 классов всех МОО и 9 классов МОУ «Егорьевская СОШ» (80,03 % от общего количества учащихся 5-9 классов).

Удельный вес численности учащихся МОО, обучающихся в соответствии с федеральными государственными образовательными стандартами, в общей численности учащихся МОО по состоянию на 01.09.2018 составляет – 83,82 %.



В рамках выполнения распоряжения Правительства РФ о переходе всех школ к 2025 году в односменный режим работы, удалось увеличить количество обучающихся в первую смену до 100 %.

Количество обучающихся во вторую смену



Решение вопроса ликвидации второй смены в Егорьевском районе связано со строительством пристроя к зданию МОУ «Егорьевская СОШ».

Углубленное изучение отдельных предметов не реализуется. Профильным обучением охвачено 32 учащихся 10 класса и 33 учащихся 11 класса МОУ «Егорьевская СОШ». Удельный вес численности лиц, занимающихся в классах с профильным обучением, в общей численности учащихся 10-11 классов равен 73 %.

Кадровое обеспечение

В 2018 году в МОО работали 150 педагогических работников. Численность педагогических работников за последние пять лет уменьшилась на 13 человек (8 % от общей численности педагогических работников). Численность учащихся в расчёте на 1 педагогического работника за последние пять лет увеличилась на 1, 4 человека и в среднем составляет 9,31 человека.

Профессиональная компетентность и уровень образования педагогов – главный направляющий фактор качества обучения и воспитания школьников. В школах района 76 % педагогов имеют высшее профессиональное образование. В 2018 году повысили свой профессиональный уровень 77 педагогических работников. Возрастает заинтересованность учителей в получении второго высшего образования, 17 педагогов прошли профессиональную переподготовку.

Совершенствование учительского корпуса – одно из ведущих направлений развития муниципальной системы образования. Задачам повышения педагогического статуса и профессиональной значимости в отрасли служит механизм аттестации. За последние годы этому вопросу отведено достаточно внимания и контроля. Все педагогические работники своевременно проходят процедуру аттестации. Высшую и первую квалификационную категорию имеют 81,33 % педагогов.

Количество педагогических работников, аттестованных на квалификационные категории или соответствие занимаемой должности

№	Педагогические работники	Всего педагогических работников	Педагогические работники, имеющие:					
			Первая квалификационная категория		Высшая квалификационная категория		Соответствие занимаемой должности	
			чел.	%	чел.	%	чел.	%
1	Учителя	141	77	54,6	39	27,7	12	8,5
2	Прочие педагогические работники школы	9	3	33,3	3	33,3	2	22,2

Показатель численности учителей в возрасте до 35 лет в общей численности учителей общеобразовательных организаций, имеет отрицательную динамику в сравнении с 2013, 2014, 2016 годами. Несмотря на большую работу по привлечению молодых учителей (установление мер социальной поддержки в виде льгот по ипотечному

кредитованию, льгот по оплате коммунальных услуг, доплат и надбавок к заработной плате), наблюдается отток молодых специалистов из сельской местности. Одной из основных причин является низко развитая инфраструктура в отдалённых сёлах района.

Сеть образовательных организаций

На территории Егорьевского района функционирует 10 муниципальных общеобразовательных организаций, из них:

- 4 МОО обеспечивают обучение на трёх уровнях образования (начального общего, основного общего, среднего общего образования);

- 5 МОО обеспечивают обучение на двух уровнях образования (начального общего и основного общего образования);

- 1 МОО обеспечивает обучение на одном уровне образования (начального общего образования).

Темпы роста числа общеобразовательных организаций составляет 100 %.

Учебные кабинеты и помещения в МОО позволяют организовать учебный процесс в соответствии с требованиями Федерального закона от 29.12.2012 №273-ФЗ «Об образовании в Российской Федерации» и нормами СанПиН.

Проводится капитальный ремонт существующего здания МОУ «Егорьевская СОШ».

Условия реализации образовательных программ

Материально-техническое и информационное обеспечение

Общая площадь всех помещений МОО в расчёте на одного учащегося составляет 15,5 кв. м.

Системами жизнеобеспечения (водоснабжения, отопления, канализации) оснащены все учебные здания МОО.

Комитет по образованию ежегодно проводит мониторинг оснащения МОО информационно-компьютерными технологиями. По результатам мониторинга за 2018 год, выявлено, что в МОО имеется 238 компьютеров (количество компьютеров осталось на уровне 2016 года), из них 17 используется для административных целей, 221 – в образовательном процессе. На 1 компьютер в среднем приходится 6,3 ученика.

Обеспечение доступа к сети Интернет и ежегодное увеличение скорости трафика способствует формированию единого информационного пространства и расширению ресурсов использования цифровых технологий и электронного взаимодействия всех субъектов образовательного процесса. Удельный вес числа общеобразовательных организаций, имеющих скорость подключения к сети Интернет от 1 Мбит/с и выше, в

общем числе общеобразовательных организаций, подключённых к сети Интернет составил 30 %.

Во всех школах совершенствуется работа по ведению собственных сайтов, развивается система электронного взаимодействия с учащимися и родителями (законными представителями). В МОУ «Егорьевская СОШ» (10 % от всех МОО) организовано предоставление информации о текущей успеваемости учащегося посредством ведения электронного дневника и электронного журнала успеваемости.

Сохранение здоровья

Горячее питание детей во время пребывания в школе является одним из важных условий поддержания их здоровья и способности к эффективному обучению. Школьное питание является одним из важных факторов, определяющих здоровье подрастающего поколения. В 9 из 10 общеобразовательных учреждениях Егорьевского района организовано горячее питание. Из краевого бюджета выделяются средства для компенсации части затрат на питание обучающихся, проживающих в малообеспеченных семьях. Удельный вес охвата школьников питанием на протяжении последних трех лет составляет 96 %, что на 7 % выше показателя Российской Федерации (89,1 %).

Удельный вес числа организаций, имеющих логопедический пункт или логопедический кабинет, в общем числе общеобразовательных организаций в 2018 году составил 10%.

Удельный вес числа организаций, имеющих физкультурные залы, в общем числе общеобразовательных организаций на протяжении с 2013 по 2018 год составляет 90%. Спортивного зала нет в МОУ «Первомайская СОШ»

Плавательных бассейнов в общеобразовательных организациях Егорьевского района нет.

Обеспечение безопасности

В настоящее время все МОО оснащены автоматическими установками пожарной сигнализации и системами оповещения людей о пожаре. Во всех общеобразовательных организациях обеспечен вывод сигнала о пожаре на пульт «01». В 6 общеобразовательных организациях, где расположение объектов позволяет осуществить быстрый выезд служб экстренного реагирования, установлены кнопки тревожной сигнализации «02». Штатными расписаниями образовательных организаций предусмотрены должности сторожей, заместителей руководителей по административно-хозяйственной деятельности или завхозов. Должностными инструкциями данной категории работников предусмотрена ответственность за охрану зданий, территорий, сохранность имущества.

Система видеонаблюдения установлена только в МОУ «Егорьевская СОШ» (10% от общего количества МОО).

Одним из показателей безопасных условий при организации образовательного процесса в общеобразовательных организациях является обеспечение своевременной готовности школ к новому учебному году. К 1 сентября завершаются работы по текущему ремонту, проверка работоспособности систем жизнеобеспечения, первичных средств пожаротушения, технических средств охраны и видеонаблюдения. Итоги работы школ оцениваются межведомственной комиссией, состоящей из представителей надзорных органов, администрации района, специалистов комитета образования. Степень готовности школ к новому 2018/2019 учебному году составила 100%.

В целом, в период подготовки к 2018/2019 учебному году затраты на ремонт, обеспечение пожарной безопасности, обеспечение санитарно-эпидемиологического состояния составили более 303,8 тыс. рублей.

Условия получения начального общего, основного общего и среднего общего образования лицами с ограниченными возможностями здоровья и инвалидами

Особого внимания требует организация работы по обеспечению равного доступа к образованию детям с ОВЗ. Следуя принципу, что необучаемых детей нет, перед педагогическими коллективами МОО ставится задача: обучать всех без исключения детей независимо от степени тяжести заболевания и выстраивать их индивидуальную образовательную траекторию. МОО ведут учет всех детей школьного возраста независимо от состояния здоровья, проживающих на закрепленной территории, чтобы организовать их обучение, в том числе по индивидуальному плану.

В районе сформирована сеть образовательных организаций, реализующих как образовательные программы общего образования, так и адаптированные образовательные программы для детей-инвалидов и детей с ОВЗ. Помимо этого, доступность общего образования для детей с ОВЗ обеспечивается через организацию работы классов коррекционного и компенсирующего обучения, дистанционное обучение, обучение на дому.

Перед МОО поставлена задача создания образовательного пространства для комфортного и эффективного совместного обучения разных детей. Инклюзивная образовательная среда формируется не только учителем, а целой командой педагогов и профильных специалистов – логопедов, психологов, социальных педагогов. Существует проблема обеспеченности образовательных организаций данными работниками. МОО, не имеющие в своем штате узких специалистов, сотрудничают на договорной основе с базовыми школами и филиалом краевого государственного бюджетного учреждения

социального обслуживания «Комплексный центр социального обслуживания населения города Рубцовска» в Егорьевском районе в плане осуществления бесплатной коррекционной помощи детям.

Сегодня в районе нарабатывается опыт создания доступной среды в области инфраструктурных решений. В результате реализации федеральной программы «Доступная среда» доля образовательных организаций с универсальной безбарьерной средой составила 40%.

Продолжая работу по созданию специальных условий для обеспечения образования детей с ОВЗ, задачей МОО является своевременное выявление, поддержка таких детей и определение для них оптимального образовательного маршрута. Перед педагогами встала новая задача – обучение детей с ограниченными возможностями здоровья и умственной отсталостью по федеральным государственным образовательным стандартам. В 2018-2019 учебном году обучение детей с ОВЗ в соответствии с ФГОС осуществляют 8 МОО (100 % от общего количества МОО, осуществляющих обучение детей с ОВЗ). Педагоги МОО ознакомились с содержанием стандартов, разработали адаптированные программы и обеспечивают их реализацию для детей с ОВЗ.

В каждом МОО системной задачей является формирование позитивного отношения к ребенку с ОВЗ через грамотное ведение информационной и просветительской работы с общественностью и родителями других детей. Вместе с тем, не все родители, воспитывающие детей с ОВЗ, готовы отдать своего ребенка в школу. В 2018-2019 учебном году 90 детей получали образование в форме семейного образования. Все дети, получавшие образование в этой форме, успешно прошли промежуточную аттестацию.

Комитетом по образованию Егорьевского района ведётся учёт численности учащихся с ОВЗ и детей-инвалидов.

Общее количество обучающихся с ОВЗ составляет – 241 чел., из них:

- обучающихся в отдельных классах – 25 чел.;
- обучающихся инклюзивно – 83 чел.;
- обучающихся индивидуально на дому – 43 чел.

104 ребенка с ОВЗ (43,15 % от общей численности детей с ОВЗ) обучается по адаптированным основным общеобразовательным программам для обучающихся с ЗПР, 137 детей с ОВЗ (56,85 % от общей численности детей с ОВЗ) – по адаптированным общеобразовательным программам для обучающихся с умственной отсталостью (интеллектуальными нарушениями).

Общее количество детей-инвалидов составляет – 130 чел, из них:

- обучающихся в отдельных классах – 0 чел.;
- обучающихся инклюзивно – 10 чел.;
- обучающихся индивидуально на дому – 30 чел.;
- обучающихся в семейной форме – 90 чел.

Качество образования

Приоритетной задачей начального общего образования, основного общего образования и среднего общего образования остается повышение его качества. Одним из ведущих показателей качества образования является охват детей и подростков от 6,5 до 18 лет общим образованием. По итогам 2017-2018 учебного года этот показатель составил в Егорьевском районе 100 %. Успеваемость в школах достигла 99,6 %. В сравнении с 2016-2017 учебным годом произошло увеличение показателя качества знаний обучающихся на 0,3 %. Качество знаний обучающихся составило 47,9 %.

Качество знаний обучающихся

Наименование МОУ/ОО	Качество знаний (в процентах)					
	2012- 2013 учебный год	2013- 2014 учебный год	2014- 2015 учебный год	2015-2016 учебный год	2016-2017 учебный год	2017-2018 учебный год
Егорьевский район	45,9	44,4	47,9	48,3	47,6	47,9
МОУ "Егорьевская СОШ"	48,2	45,3	50,6	50,9	50,8	50,69
МОУ "Сростинская СОШ"	46,2	44,1	46,6	48	44	45,16
МОУ "Малоселковниковская СОШ"	37,1	36,9	35,9	38,5	33,8	50
МОУ "Первомайская СОШ"	45,3	49,2	46,9	47,5	48,3	44,83
МОУ "Титовская ООШ"	47,4	47,9	49,3	50	46,2	49,23
МОУ "Лебяжинская ООШ"	42,3	41,5	43	39,8	46,9	36,45
МОУ "Кураторовская ООШ"	40,9	39,5	43,2	47,1	50	35,71
МОУ "Шубинская ООШ"	39,6	42,5	47,6	45	37,8	42,86

МОУ "Мирная ООШ"	47,4	52,6	52,9	47,4	44,4	50
МОУ "Кругло- Семеновская НОШ"	50	42,9	50	66,7	64,3	71,43

Учащиеся школ района приняли участие во Всероссийских проверочных работах. Результаты выполнения ВПР по учебным предметам показывают наличие существенной доли хорошо подготовленных обучающихся, качество обученности по предметам составляет свыше 65 %. Анализ результатов выполнения ВПР 11-классниками показывает, что практически все выпускники усвоили наиболее значимые элементы по каждому предмету, важные для общего развития и дальнейшей самостоятельной жизни в обществе.

Итоговый контроль уровня освоения образовательных стандартов и качества учебных достижений обучающихся осуществляется в форме государственной итоговой аттестации. В целом экзамены в 2018 году проведены на высоком организационном уровне, без нарушений.

Результаты по русскому языку свидетельствуют о стабильности в проведении ЕГЭ за последние годы: увеличилось количество выпускников, показавших высокие результаты, отсутствуют выпускники, не преодолевшие минимальный барьер. Вместе с тем, ухудшились результаты ЕГЭ по математике профильного уровня, информатике и ИКТ, биологии, химии, литературе. В сравнении с результатами прошлого года увеличился средний тестовый балл по обществознанию и истории.

Результаты ЕГЭ

Количество баллов (Алтайский край/Егорьевский район)

Предмет/уровень	2015 год	2016 год	2017 год	2018 год
Русский язык	65,48/65,15	66,50/72,66	68,82/69,00	69,00/70,97
Математика профильного уровня	41,91/53,56	44,84/53,15	41,38/40,25	46,98/42,96
Информатика и ИКТ	-	56,32/61,17	58,25/58,00	58,17/43,67
Физика	48,83/42,30	46,96/49,25	50,46/43,83	51,29/42,33
Биология	51,98/57,71	52,75/55,43	49,63/59,20	50,21/48,83
Химия	54,15/61,75	49,55/43,33	52,18/51,20	50,62/41,80
Обществознание	54,26/51,68	54,44/49,04	53,97/53,33	53,98/56,56
История	47,29/51,86	50,53/53,40	51,22/50,67	51,70/55,38
Литература	-	56,71/66,60	-	61,89/56,00

Средний тестовый балл ЕГЭ в районе превысил значение среднего тестового балла ЕГЭ в Алтайском крае по русскому языку, математике базового уровня, обществознанию, истории.

Результаты ЕГЭ по русскому языку



Результаты ЕГЭ по математике базового уровня



Результаты ЕГЭ по обществознанию



Результаты ЕГЭ по истории



Средний тестовый балл ЕГЭ по математике профильного уровня, информатике и ИКТ, литературе, физике, химии, биологии в районе ниже среднекраевого значения.

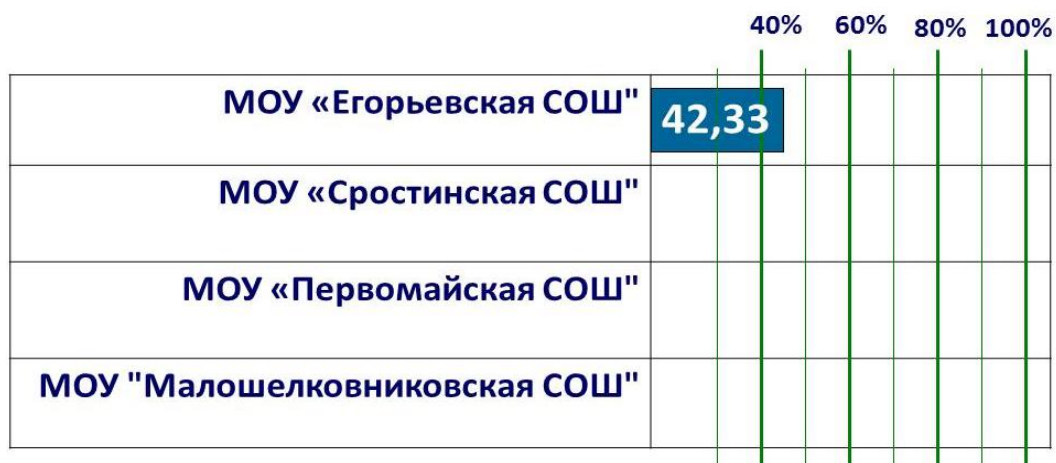
Результаты ЕГЭ по информатике и ИКТ



Результаты ЕГЭ по литературе



Результаты ЕГЭ по физике



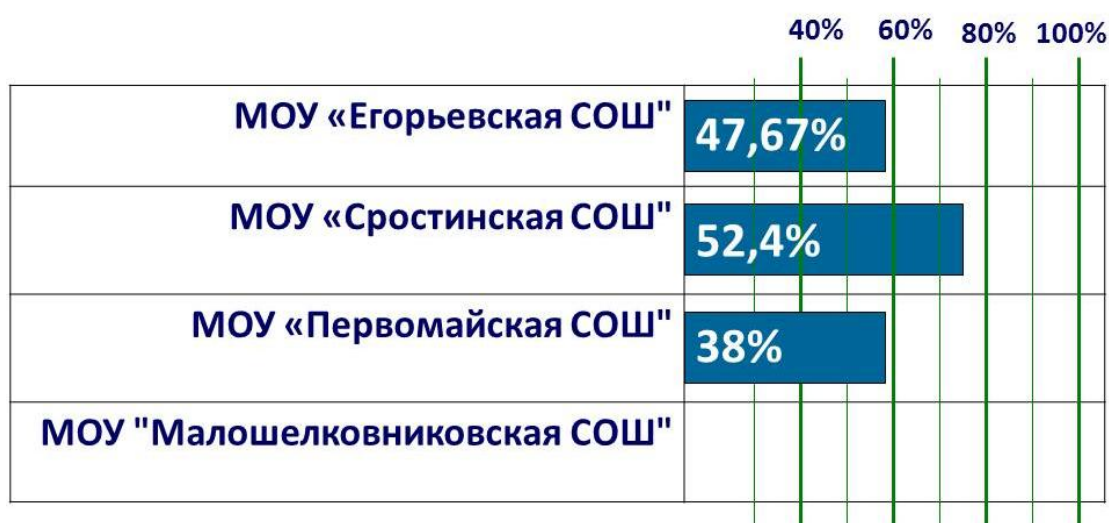
По краю 51,29%
По району 42,33%

Результаты ЕГЭ по химии



По краю 50,62%
По району 41,8%

Результаты ЕГЭ по биологии



По краю 50,21%

По району 48,83%

Количество обучающихся, не преодолевших минимальное «пороговое» значение по предметам по выбору, представлено на слайде:

Количество обучающихся, не преодолевших минимальное «пороговое значение» на ЕГЭ

Предмет	Количество обучающихся
Математика профильного уровня	3
Информатика и ИКТ	2
Физика	1
Химия	3
Биология	2
Обществознание	2

Лучшие результаты показала выпускница Егорьевской средней школы Кононенко Анна, набравшая 96 баллов на ЕГЭ по русскому языку.

Все выпускники 11 класса прошли государственную итоговую аттестацию и получили аттестаты о среднем общем образовании.

6 выпускников Егорьевской и Сростинской средних школ награждены медалью «За особые успехи в учении».

В ГИА-9 приняли участие 130 выпускников, из них 32 обучающихся не смогли преодолеть минимальное «пороговое» значение по одному или двум предметам, им была предоставлена возможность пересдачи экзаменов в резервные дни.

Количество обучающихся, не преодолевших минимальное «пороговое» значение на ОГЭ

Наименование ОО/ предмет	русский язык	математика	информатика и ИКТ	биология	обществознание	физика	история	география	химия
МОУ "Егорьевская СОШ"	3	11	1	3	6		1	2	1
МОУ "Сростинская СОШ"		3	1				1	3	
МОУ "Титовская ООШ"		3		1					
МОУ "Первомайская СОШ"								1	
МОУ "Курортотовская ООШ"		2			1			1	
МОУ "Лебяжинская ООШ"		1			1				
МОУ "Шубинская ООШ"	1	1		1	1				
МОУ "Малоселковниковская СОШ"						1		1	

3 обучающихся не смогли преодолеть минимальное «пороговое» значение более чем по двум учебным предметам, 1 обучающийся не явился на сдачу экзаменов в основной период без уважительной причины, им будет предоставлена возможность пересдачи экзаменов в сентябре текущего года.

Самыми массовыми предметами по выбору по-прежнему остаются обществознание, биология, информатика и ИКТ.

Средняя отметка ОГЭ в районе превысила среднюю отметку ОГЭ в Алтайском крае по математике, биологии, географии, английскому языку.

Результаты ОГЭ по географии

Наименование МОУ/ОО	Успеваемость (в процентах)	Качество знаний (в процентах)	Средняя отметка
Алтайский край			3,44
Егорьевский район	96	60	3,72
МОУ "Егорьевская СОШ"	100	100	4,6
МОУ "Сростинская СОШ"	87,5	25	3,25
МОУ "Малоселковниковская СОШ"	100	66,67	3,67
МОУ "Первомайская СОШ"	100	33,33	3,33
МОУ "Курортотовская ООШ"	100	100	4
МОУ "Лебяжинская ООШ"	100	80	3,8

Результаты ОГЭ по английскому языку

Наименование МОУ/ОО	Успеваемость (в процентах)	Качество знаний (в процентах)	Средняя отметка
Алтайский край			4,31
Егорьевский район	100	100	5
МОУ "Сростинская СОШ"	100	100	5

Средняя отметка ОГЭ по русскому языку, физике, химии, информатике и ИКТ, истории, обществознанию в районе ниже среднекраевого значения.

Результаты ОГЭ по русскому языку

Наименование МОУ/ОО	Успеваемость (в процентах)	Качество знаний (в процентах)	Средняя отметка
Алтайский край			3,84
Егорьевский район	98,46	50	3,65
МОУ "Егорьевская СОШ"	97,3	48,65	3,61
МОУ "Сростинская СОШ"	100	33,33	3,5
МОУ "Малошелковниковская СОШ"	100	33,33	3,44
МОУ "Первомайская СОШ"	100	66,67	3,67
МОУ "Титовская ООШ"	100	33,33	3,56
МОУ "Лебяжинская ООШ"	100	81,82	4,09
МОУ "Кураторовская ООШ"	100	100	4
МОУ "Шубинская ООШ"	100	0	3
МОУ "Мирная ООШ"	100	100	5

Результаты ОГЭ по физике

Наименование МОУ/ОО	Успеваемость (в процентах)	Качество знаний (в процентах)	Средняя отметка
Алтайский край			3,67
Егорьевский район	100	21,43	3,21
МОУ "Егорьевская СОШ"	100	37,5	3,38
МОУ "Сростинская СОШ"	100	0	3
МОУ "Малошелковниковская СОШ"	100	0	3

Результаты ОГЭ по информатике и ИКТ

Наименование МОУ/ОО	Успеваемость (в процентах)	Качество знаний (в процентах)	Средняя отметка
Алтайский край			3,64
Егорьевский район	95,12	31,71	3,34
МОУ "Егорьевская СОШ"	97,3	35,14	3,41
МОУ "Сростинская СОШ"	75	0	2,75

Результаты ОГЭ по истории

Наименование МОУ/ОО	Успеваемость (в процентах)	Качество знаний (в процентах)	Средняя отметка
Алтайский край			3,43
Егорьевский район	100	36,36	3,36
МОУ "Егорьевская СОШ"	100	33,33	3,33
МОУ "Сростинская СОШ"	100	0	3
МОУ "Первомайская СОШ"	100	100	4

Результаты ОГЭ по обществознанию

Наименование МОУ/ОО	Успеваемость (в процентах)	Качество знаний (в процентах)	Средняя отметка
Алтайский край			3,41
Егорьевский район	98,92	33,33	3,38
МОУ "Егорьевская СОШ"	98,25	31,58	3,35
МОУ "Сростинская СОШ"	100	60	3,6
МОУ "Малошелковниковская СОШ"	100	0	3
МОУ "Первомайская СОШ"	100	100	4
МОУ "Титовская ООШ"	100	33,33	3,44
МОУ "Лебяжинская ООШ"	100	33,33	3,33
МОУ "Кураторовская ООШ"	100	33,33	3,33
МОУ "Шубинская ООШ"	100	0	3
МОУ "Мирная ООШ"	100	50	4

По-прежнему, при проведении независимой оценки качества знаний неудовлетворительный результат получают учащиеся в наибольшем количестве по математике. В связи с наличием определённой доли учащихся, не преодолевших «порогового» значения на ОГЭ по математике, необходимо уделять этой группе учащихся большее внимание. Учащимся, имеющим слабую математическую подготовку, необходимо помочь сконцентрироваться на формировании их базовых математических

компетенций, определить наиболее успешно решаемые данными учащимися типы задач и доводить, в первую очередь, их решение «до совершенства». Другими словами, для учащихся с разным уровнем подготовки должны быть выстроены принципиально разные стратегии подготовки к экзамену. Необходима дифференциация обучения, разработка стратегии обучения и подготовки к экзамену с учетом уже имеющегося у выпускника уровня образовательной подготовки. Условия для проведения такой работы созданы, это проводимые вебинары, семинары, курсы и пробные экзамены.

В связи со всеми вышеуказанными проблемами, касающимися обеспечения качественного общего образования, необходимо, прежде всего, сосредоточить внимание руководителей, педагогов, методической службы на изменение подходов к организации образовательного процесса, внедрение развивающих методик организации учебных занятий, замену традиционной системы оценивания на комплексную оценку достижений, обеспечение процедуры независимой (внешней) оценки учебных достижений.

Качество образования на современном этапе – это не только уровень освоения академических знаний, но и уровень воспитанности, сформированности общечеловеческих ценностей, развитие метапредметных компетентностей, личностных качеств ребенка.

Проведена всероссийская олимпиада школьников, которая охватила 52% обучающихся 5-11 классов МОО. В школьном этапе всероссийской олимпиады школьников в Егорьевском районе приняли участие 523 человек. 145 школьников (27,7% от общего количества участников) стали победителями и призёрами школьного этапа. В муниципальном этапе приняли участие 276 человек. 55 школьников (20% от общего количества) стали победителями и призёрами муниципального этапа. Региональный этап проводился в г. Барнауле по 19 общеобразовательным предметам. 2 учащихся Егорьевского района были приглашены на региональный этап Олимпиады. 1032 учащихся приняли участие в предметных олимпиадах «Совёнок», «Олимпус», «Русский медвежонок», «Земная математика», «Человек и природа».

Финансово-экономическая деятельность

Бюджет по МОО Егорьевского района планируется и исполняется на основе бюджетных смет. Источниками финансирования МОО являются средства районного бюджета и средства краевого бюджета.

Общий объём финансового обеспечения на общее образование в 2018 году составил 319,4 млн. рублей, в том числе:

- средства бюджета Егорьевского района – 13,9 млн. рублей (4 % расходов на общее образование);

- средства краевой субвенции и субсидии, в том числе за счёт средств федерального бюджета – 305,5 млн. рублей (96 % расходов на общее образование).

Результатом вложений краевого и районного бюджетов в содержание МОО является увеличение расходов на одного учащегося в год. Расходы на одного учащегося в 2018 году составили 228,6 тыс. рублей, что на 252,3 % выше, чем в 2017 году.

Рост расходов на одного учащегося в 2018 году обусловлен увеличением расходов на выплату заработной платы педагогическим работникам в соответствии с «майскими» Указами Президента Российской Федерации, строительство школы, а также увеличением расходов на содержание зданий МОО.

8 МОО являются казёнными, финансовые средства, полученные от приносящей доход деятельности, поступают в доход бюджета Егорьевского района.

Выводы

Деятельность, проводимая в 2018 году, по созданию условия для получения доступного и качественного общего образования в Егорьевском районе привела к достижению следующих результатов:

1. В сравнении с 2017 годом увеличилась на 10,6 % доля учащихся МОО, обучающихся в соответствии с ФГОС, в общей численности учащихся МОО.

2. Доля педагогических работников МОО, прошедших повышение квалификации за последние 5 лет в соответствии с требованиями ФГОС ОО, в общей численности педагогических работников составила 100%.

3. Доля МОО, обеспеченных УМК и методической литературой для начальной школы и 5-6 классов основной школы, в соответствии с требованиями ФГОС составила 100%.

4. Доля выпускников, освоивших образовательные программы основного общего образования, получивших количество баллов ниже минимального, в общей численности выпускников, освоивших образовательные программы основного общего образования, сдававших ГИА, как по математике, так и по русскому языку составила 0%.

5. Увеличилась скорость доступа к «глобальным» ресурсам сети Интернет (от 1 Мбит/с и выше) для 3-х общеобразовательных организаций (70% от общей численности).

2.3. Сведения о развитии дополнительного образования детей и взрослых

В Егорьевском районе проживают 2222 детей от 5 до 18 лет. В районе организована работа по сохранению сети организаций дополнительного образования, созданы условия

для развития системы дополнительного образования и увеличения количества обучающихся, охваченных дополнительным образованием.

Приоритетными направлениями деятельности в 2018 году являлись:

- повышение доли охвата детей от 5 до 18 лет, обучающихся по программам дополнительного образования;
- развитие сетевого взаимодействия образовательных организаций, учреждений культуры и спорта;
- повышение доли школьников, стоящих на различных видах учетов, дополнительным образованием и внеурочной занятостью.

Контингент

Охват детей в возрасте 5-18 лет дополнительными общеразвивающими программами составляет 44 % (с учётом детей, обучающихся в муниципальном бюджетном учреждении дополнительного образования "Егорьевская районная детская школа искусств"). За последние 3 года прирост составил 5,6 %. Основной причиной повышения процента охвата детей дополнительными общеразвивающими программами является получение в 2016 году общеобразовательными учреждениями лицензий на дополнительное образование.

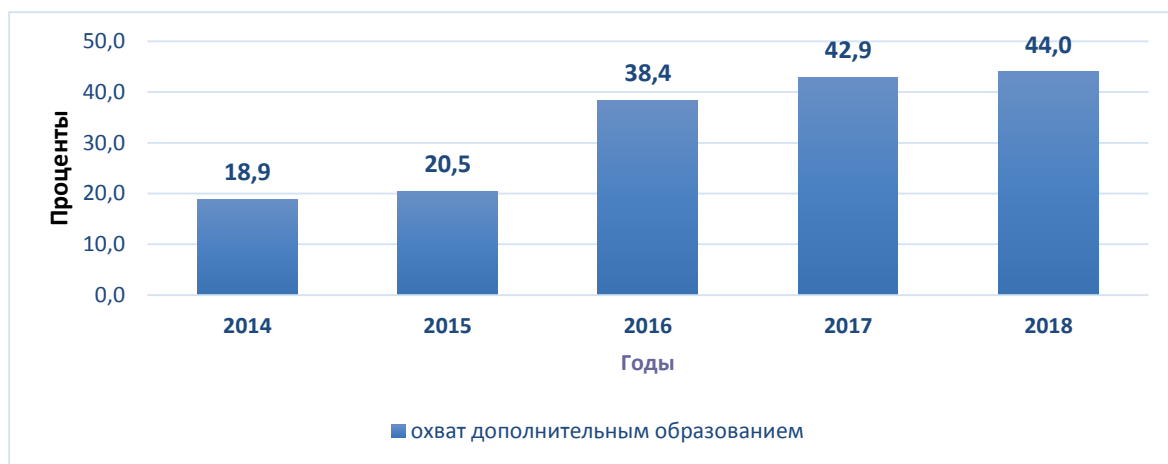


Рис.1 Удельный вес численности детей, получающих услуги дополнительного образования, в общей численности детей в возрасте 5-18 лет, в %

Приоритетными направлениями в структуре численности обучающихся в организациях дополнительного образования являются спортивное, социально-педагогическое художественное направления.

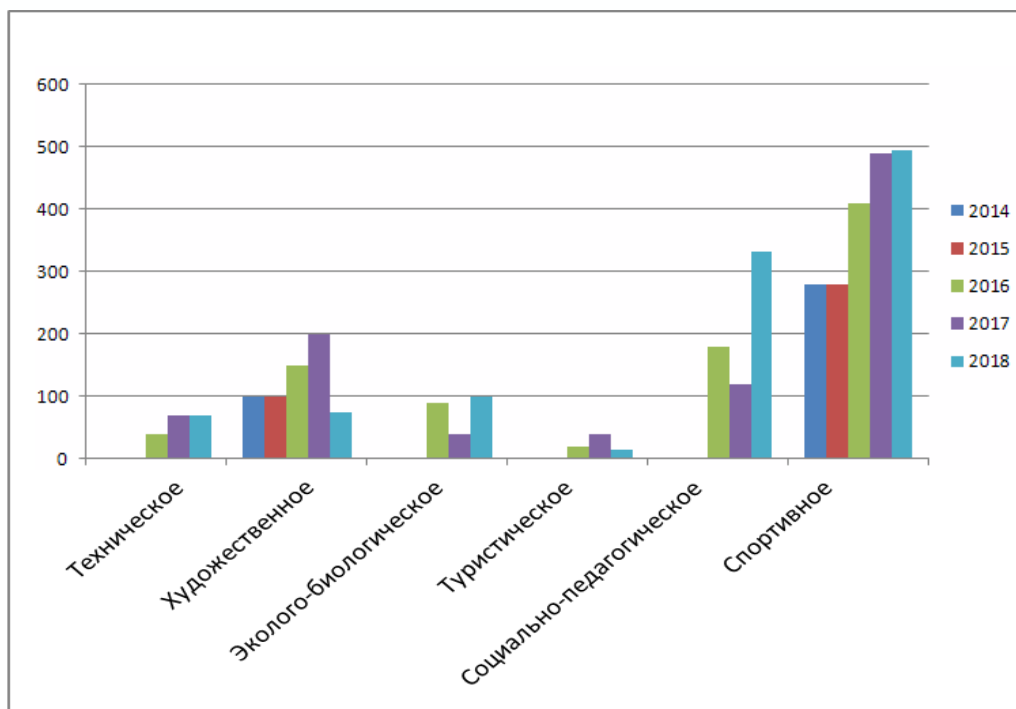


Рис. 2. Структура численности обучающихся в организациях дополнительного образования по видам образовательной деятельности, в чел.

По данным мониторинга 2018 года удельный вес численности детей с ОВЗ в общей численности обучающихся в организациях дополнительного образования составляет 5 %. Удельный вес детей-инвалидов в общей численности обучающихся в организациях дополнительного образования – 0,8%. Дети с ОВЗ и дети-инвалиды обучаются по дополнительным программам художественной и социально-педагогической направленностям.

Кадровое обеспечение

В учреждении дополнительного образования, подведомственном образованию, работает 6 педагогических работников. Высшее образование имеют 100% педагогов, педагогическое-100% .

Отношение среднемесячной заработной платы педагогических работников муниципальных образовательных учреждений дополнительного образования детей к среднемесячной заработной плате в Алтайском крае в 2018 году составило 98,7%, что соответствует показателю 2018 года.

Сеть образовательных организаций

На территории Егорьевского района функционирует детско-юношеская спортивная школа, входящая в систему образования и одна детская школа искусств, входящая в систему культуры. Кроме того, дополнительные общеобразовательные программы с 2016 года реализуют 10 общеобразовательных организаций.

Организации дополнительного образования Егорьевского района не имеют филиалов. Зданию детско-юношеской спортивной школы требуется капитальный ремонт.

Материально-техническое и информационное обеспечение

В муниципальном бюджетном учреждении дополнительного образования «Егорьевская детско-юношеская спортивная школа» создаются безопасные условия при организации образовательного процесса в части реализации дополнительных общеобразовательных программ.

На одного обучающегося приходится 9,6 кв. метров площади всех помещений. Учреждение обеспечено в соответствии с требованиями пожарными кранами и рукавами, дымовыми извещателями. Здание детско-юношеской спортивной школы имеет водопровод, центральное отопление, канализацию.

В учреждении имеется персональный компьютер, подключенный к сети Интернет. Компьютер не используется в образовательном процессе.

Финансово-экономическая деятельность организаций

Бюджет по организациям дополнительного образования планируется и исполняется на основании бюджетных смет. Источником финансирования организаций дополнительного образования является бюджет Егорьевского района. Общий объем финансового обеспечения на дополнительное образование в 2018 году составил 2,9 млн. рублей. Общий объем финансовых средств, поступивший в образовательные организации дополнительного образования в расчете на одного обучающегося 19,6 тыс. рублей, что на 58,2% выше чем в 2017 году. Организации дополнительного образования Егорьевского муниципального района не оказывают платные услуги.

Выводы

В Егорьевском районе обеспечена доступность реализации дополнительных общеобразовательных программ различной направленности. За последние три года значительно повысился процент охвата детей в возрасте 5-18 лет дополнительными общеразвивающими программами и составил 44%

Необходимо продолжать работу по увеличению охвата детей в возрасте 5-18 лет дополнительными общеразвивающими программами в целях обеспечения исполнения

Указа Президента Российской Федерации от 07.05.2012 № 599 «О мерах по реализации государственной политики в области образования и науки» в части увеличения к 2020 году численности детей в возрасте от 5 до 18 лет, обучающихся по дополнительным образовательным программам, до уровня не ниже 70%.

В рамках реализации указа Президента Российской Федерации от 01.06.2012 № 761 «О национальной стратегии действий в интересах детей на 2012-2017 годы» основная задача на 2018 год, сохранение достигнутого в 2017 году номинального уровня заработной платы педагогических работников дополнительного образования детей, обеспечение доведения средней заработной платы педагогических работников дополнительного образования детей не ниже 95 % от средней заработной платы учителей в Алтайском крае.

3. Выводы и заключения

3.1. Выводы

В 2018 году системой образования Егорьевского района обеспечена реализация ключевых задач и направлений:

- Обеспечена 100% доступность дошкольного образования для детей в возрасте от 3 до 7 лет.

- 100% дошкольных образовательных организаций оснащены оборудованием для реализации ФГОС.

- 100% школ района оснащены базовыми комплектами учебного оборудования для реализации ФГОС начального общего образования.

- 100% муниципальных образовательных организаций подключены к сети Интернет.

- 100% выпускников, освоивших образовательные программы основного общего образования, получили количество баллов выше минимального как по математике, так и по русскому языку.

- Более 80 % педагогических работников имеют высшую и первую квалификационные категории.

- 100% педагогических и руководящих работников муниципальных образовательных организаций прошли курсы повышения квалификации.

- 44% детей 5-18 лет заняты программами дополнительного образования в общем числе детей этого возраста.

3.2. Планы и перспективы развития системы образования

Приоритетные направления и задачи развития системы образования Егорьевского района на 2019 год:

1. Обновление основных образовательных программ дошкольного образования как основного нормативно-управленческого документа дошкольной образовательной организации в части описания специфики содержания образования и особенностей организации воспитательно-образовательного процесса в учреждении.

2. Создание условий для совершенствования работы консультационных пунктов дошкольных образовательных учреждений по оказанию методического, психолого-педагогического, диагностического сопровождения родителей (законных представителей) по вопросам дошкольного образования.

3. Реализация мероприятий по поэтапному введению ФГОС основного общего образования, ФГОС ОВЗ начального общего образования, а также введению ФГОС среднего общего образования.

4. реализация мер по повышению качества предметного образования на основе результатов всех оценочных процедур;

5. Совершенствование нормативно-правового, организационного и документационного обеспечения функционирования внутриорганизационных систем оценки качества образования, обеспечить информационную открытость результатов оценочных процедур.

6. Обеспечение доступности, вариативности и качества дополнительного образования, формирование эффективной системы взаимодействия общего и дополнительного образования.

7. Обеспечение устойчивого функционирования системы профилактики социально-негативных явлений в детско-подростковой среде. Принять дополнительные меры по повышению эффективности системы профилактики риска суицидального поведения среди несовершеннолетних обучающихся, акцентировав внимание на вопросах информационной безопасности в сети «Интернет».

8. Совершенствование муниципальной системы оценки качества образования, обеспечивающей открытость и объективность информации о деятельности образовательных учреждений, руководителей и педагогических работников района.

9. Обеспечение информационной открытости муниципальной системы образования и образовательных учреждений.

10. Развитие системы отдыха и оздоровления детей, включая мероприятия по обеспечению безопасности их жизни и здоровья;

II. Показатели мониторинга системы образования

Раздел/подраздел/показатель	Ед. Изм.	Значение				
		2014	2015	2016	2017	2018
I. Общее образование						
1. Сведения о развитии дошкольного образования						
1.1. Уровень доступности дошкольного образования и численность населения, получающего дошкольное образование						
1.1.1. Доступность дошкольного образования (отношение численности детей определенной возрастной группы, посещающих в текущем учебном году организации, осуществляющие образовательную деятельность по образовательным программам дошкольного образования, присмотр и уход за детьми, к сумме указанной численности и численности детей соответствующей возрастной группы, находящихся в очереди на получение в текущем учебном году мест в организациях, осуществляющих образовательную деятельность по образовательным программам дошкольного образования, присмотр и уход за детьми):						
всего (в возрасте от 2 месяцев до 7 лет)	%	82	89,3	97	97	100
в возрасте от 2 месяцев до 3 лет	%	66	66,4	70	84	100
в возрасте от 3 до 7 лет	%	86,2	100	100	100	100
1.1.2. Охват детей дошкольным образованием (отношение численности детей определенной возрастной группы, посещающих организации, осуществляющие						

образовательную деятельность по образовательным программам дошкольного образования, присмотр и уход за детьми, к общей численности детей соответствующей возрастной группы):						
всего (в возрасте от 2 месяцев до 7 лет)	%	48,8	56	59,3	64,2	65,4
в возрасте от 2 месяцев до 3 лет	%	8	20	27	25	25
в возрасте от 3 до 7 лет	%	58	71	77	80	80,7
1.1.3. Удельный вес численности детей, посещающих частные организации, осуществляющие образовательную деятельность по образовательным программам дошкольного образования, присмотр и уход за детьми, в общей численности детей, посещающих организации, реализующие образовательные программы дошкольного образования, присмотр и уход за детьми	%	0	0	0	0	0
1.1.4. Наполняемость групп в организациях, осуществляющих образовательную деятельность по образовательным программам дошкольного образования, присмотр и уход за детьми:						
группы компенсирующей направленности	чел.	0	0	0	18	18
группы общеразвивающей направленности	чел.	16	18	16	16	18
группы оздоровительной направленности	чел.	0	0	0	0	0
группы комбинированной направленности	чел.	0	0	0	0	0
семейные дошкольные группы	чел.	0	0	0	0	0
1.1.5. Наполняемость групп, функционирующих в режиме кратковременного и круглосуточного пребывания в организациях, осуществляющих образовательную деятельность по образовательным программам дошкольного образования,						

присмотр и уход за детьми:						
в режиме кратковременного пребывания	чел.	12	11	9	9	7
в режиме круглосуточного пребывания	чел.	0	0	0	0	0
1.2. Содержание образовательной деятельности и организация образовательного процесса по образовательным программам дошкольного образования						
1.2.1. Удельный вес численности детей, посещающих группы различной направленности, в общей численности детей, посещающих организации, осуществляющие образовательную деятельность по образовательным программам дошкольного образования, присмотр и уход за детьми:						
группы компенсирующей направленности	%	0	0	0	3,6	3,3
группы общеразвивающей направленности	%	100	100	100	96,4	96,7
группы оздоровительной направленности	%	0	0	0	0	0
группы комбинированной направленности	%	0	0	0	0	0
группы по присмотру и уходу за детьми	%	0	0	0	0	0
1.3. Кадровое обеспечение дошкольных образовательных организаций и оценка уровня заработной платы педагогических работников						
1.3.1. Численность детей, посещающих организации, осуществляющие образовательную деятельность по образовательным программам дошкольного	чел.	12,3	15	15,1	13,3	12,9

образования, присмотр и уход за детьми, в расчете на 1 педагогического работника						
1.3.2. Состав педагогических работников (без внешних совместителей и работавших по договорам гражданско-правового характера) организаций, осуществляющих образовательную деятельность по образовательным программам дошкольного образования, присмотр и уход за детьми, по должностям:						
воспитатели	%	81,2	78,2	78,6	74	74
старшие воспитатели	%	3,1	3,6	4,0	4,7	4,7
музыкальные руководители	%	9,4	9,8	9,4	11,8	11,8
инструкторы по физической культуре	%	3,1	2,8	9,4	4,7	4,7
учителя-логопеды	%	3,1	2,8	2,4	2,4	2,4
учителя-дефектологи	%	0	0	0	0	0
педагоги-психологи	%	0	2,8	2,4	2,4	2,4
социальные педагоги	%	0	0	0	0	0
педагоги-организаторы	%	0	0	0	0	0
педагоги дополнительного образования	%	0	0	0	0	0
1.3.3. Отношение среднемесячной заработной платы педагогических работников дошкольных образовательных организаций к среднемесячной заработной плате в сфере общего образования в субъекте Российской Федерации (по государственным и муниципальным образовательным организациям)	%	94,9	95,0	89,5	90,8	96,4
1.4. Материально-техническое и информационное обеспечение дошкольных образовательных организаций						
1.4.1. Площадь помещений, используемых непосредственно для нужд дошкольных образовательных	кв.м.	12,7	8,3	13	12,7	12,7

организаций, в расчете на 1 ребенка.						
1.4.2. Удельный вес числа организаций, имеющих все виды благоустройства (водопровод, центральное отопление, канализацию), в общем числе дошкольных образовательных организаций	%	100	100	100	100	100
1.4.3. Удельный вес числа организаций, имеющих физкультурные залы, в общем числе дошкольных образовательных организаций	%	83,3	33	50	50	50
1.4.4. Число персональных компьютеров, доступных для использования детьми, в расчете на 100 детей, посещающих дошкольные образовательные организации	%	0	0	0	0	0
1.5. Условия получения дошкольного образования лицами с ограниченными возможностями здоровья и инвалидами						
1.5.1. Удельный вес численности детей с ограниченными возможностями здоровья в общей численности детей, посещающих организации, осуществляющие образовательную деятельность по образовательным программам дошкольного образования, присмотр и уход за детьми	%	0	0	0	3,6	3,3
1.5.2. Удельный вес численности детей-инвалидов в общей численности детей, посещающих организации, осуществляющие образовательную деятельность по образовательным программам дошкольного образования, присмотр и уход за детьми	%	0,1	0,8	0,4	0,5	0,5
1.6. Состояние здоровья лиц, обучающихся по программам дошкольного образования						
1.6.1. Удельный вес численности детей, охваченных летними оздоровительными мероприятиями, в общей численности детей, посещающих организации, осуществляющие образовательную деятельность по образовательным программам дошкольного	%	0	0	0	0	0

образования, присмотр и уход за детьми						
1.7. Изменение сети дошкольных образовательных организаций (в том числе ликвидация и реорганизация организаций, осуществляющих образовательную деятельность)						
1.7.1. Темп роста числа организаций (обособленных подразделений (филиалов)), осуществляющих образовательную деятельность по образовательным программам дошкольного образования, присмотр и уход за детьми:						
дошкольные образовательные организации	%	100	100	100	100	100
обособленные подразделения (филиалы) дошкольных образовательных организаций	%	0	0	0	0	0
обособленные подразделения (филиалы) общеобразовательных организаций	%	0	0	0	0	0
общеобразовательные организации, имеющие подразделения (группы), которые осуществляют образовательную деятельность по образовательным программам дошкольного образования, присмотр и уход за детьми	%	100	100	100	75	100
обособленные подразделения (филиалы) профессиональных образовательных организаций и образовательных организаций высшего образования	%	0	0	0	0	0
иные организации, имеющие подразделения (группы), которые осуществляют образовательную деятельность по образовательным программам дошкольного образования, присмотр и уход за детьми	%	0	0	0	0	0
1.8. Финансово-экономическая деятельность дошкольных образовательных организаций						
1.8.1. Расходы консолидированного бюджета Российской Федерации на дошкольное образование в расчете на 1 ребенка, посещающего организацию, осуществляющую образовательную деятельность по образовательным	Тыс. руб	126,5	47,8	68,2	68,2	76,0

программам дошкольного образования, присмотр и уход за детьми						
1.9. Создание безопасных условий при организации образовательного процесса в дошкольных образовательных организациях						
1.9.1. Удельный вес числа зданий дошкольных образовательных организаций, находящихся в аварийном состоянии, в общем числе зданий дошкольных образовательных организаций	%	0	0	0	0	0
1.9.2. Удельный вес числа зданий дошкольных образовательных организаций, требующих капитального ремонта, в общем числе зданий дошкольных образовательных организаций	%	50	16	69,2	16,7	16,7
2. Сведения о развитии начального общего образования, основного общего образования и среднего общего образования						
2.1. Уровень доступности начального общего образования, основного общего образования и среднего общего образования и численность населения, получающего начальное общее, основное общее и среднее общее образование						
2.1.1. Охват детей общим образованием (отношение численности обучающихся по образовательным программам начального общего, основного общего, среднего общего образования и образования обучающихся с умственной отсталостью (интеллектуальными нарушениями) к численности детей в возрасте 7 - 18 лет)	%	100	100	100	100	100
2.1.2. Удельный вес численности обучающихся по образовательным программам, соответствующим федеральным государственным образовательным стандартам начального общего, основного общего, среднего общего образования, в общей численности обучающихся по образовательным программам начального общего, основного общего, среднего общего	%	49,0	58,9	69,2	78,9	83,82

образования						
2.1.3. Удельный вес численности обучающихся, продолживших обучение по образовательным программам среднего общего образования, в общей численности обучающихся, получивших аттестат об основном общем образовании по итогам учебного года, предшествующего отчетному	%	28,57	26,72	32,84	34,48	34,29
2.1.4. Наполняемость классов по уровням общего образования:						
начальное общее образование (1 - 4 классы)	чел.	11,09	10,87	11,15	11,83	11,88
основное общее образование (5 - 9 классы)	чел.	12,27	12,98	12,89	12,38	12,55
среднее общее образование (10 - 11 (12) классы)	чел.	9,88	14,4	12,0	9,67	11,13
2.1.5. Удельный вес численности обучающихся, охваченных подвозом, в общей численности обучающихся, нуждающихся в подвозе в общеобразовательные организации	%	100	100	100	100	100
2.2. Содержание образовательной деятельности и организация образовательного процесса по образовательным программам начального общего образования, основного общего образования, среднего общего образования и образования обучающихся с умственной отсталостью (интеллектуальными нарушениями)						
2.2.1. Удельный вес численности обучающихся в первую смену в общей численности обучающихся по образовательным программам начального общего, основного общего, среднего общего образования по очной форме обучения	%	92,8	94,1	96,7	96,8	100
2.2.2. Удельный вес численности обучающихся, углубленно изучающих отдельные учебные предметы, в общей численности обучающихся по образовательным программам начального общего, основного общего, среднего общего образования	%	0	0	0	0	0
2.2.3. Удельный вес численности	%	65,96	77,78	66,67	70,12	73,03

обучающихся в классах (группах) профильного обучения в общей численности обучающихся в 10-11(12) классах по образовательным программам среднего общего образования						
2.2.4. Удельный вес численности обучающихся с использованием дистанционных образовательных технологий в общей численности обучающихся по образовательным программам начального общего, основного общего, среднего общего образования и образования обучающихся с умственной отсталостью (интеллектуальными нарушениями)	%	0	0	0	0	0
2.3. Кадровое обеспечение общеобразовательных организаций, иных организаций, осуществляющих образовательную деятельность в части реализации основных общеобразовательных программ, а также оценка уровня заработной платы педагогических работников						
2.3.1. Численность обучающихся по образовательным программам начального общего, основного общего, среднего общего образования и образования обучающихся с умственной отсталостью (интеллектуальными нарушениями) в расчете на 1 педагогического работника	чел.	8,5	8,9	9,2	9,3	9,3
2.3.2. Удельный вес численности учителей в возрасте до 35 лет в общей численности учителей (без внешних совместителей и работающих по договорам гражданско-правового характера) организаций, осуществляющих образовательную деятельность по образовательным программам начального общего, основного общего, среднего общего образования и образования обучающихся с умственной отсталостью (интеллектуальными нарушениями)	%	21,2	17,8	20,9	19,8	19,2
2.3.3. Отношение среднемесячной заработной платы педагогических работников государственных и	%	105,8	110,7	113,1	112,8	95,7

муниципальных общеобразовательных организаций к среднемесячной начисленной заработной плате наемных работников в организациях, у индивидуальных предпринимателей и физических лиц (среднемесячному доходу от трудовой деятельности) в субъекте Российской Федерации						
2.3.4. Удельный вес численности педагогических работников в общей численности работников (без внешних совместителей и работающих по договорам гражданско-правового характера) организаций, осуществляющих образовательную деятельность по образовательным программам начального общего, основного общего, среднего общего образования и образования обучающихся с умственной отсталостью (интеллектуальными нарушениями).	%	53,1	53,1	53,2	53,2	55,0
2.3.5. Удельный вес числа организаций, имеющих в составе педагогических работников социальных педагогов, педагогов-психологов, учителей-логопедов, в общем числе организаций, осуществляющих образовательную деятельность по образовательным программам начального общего, основного общего, среднего общего образования и образования обучающихся с умственной отсталостью (интеллектуальными нарушениями):						
социальных педагогов:						
всего	%	100	100	100	100	100
из них в штате	%	10	10	10	10	10
педагогов-психологов:						
всего	%	3	3	3	3	3
из них в штате	%	2	2	2	2	2
учителей-логопедов:						
всего	%	10	10	10	10	10
из них в штате	%	10	10	10	10	10
учителей-дефектологов:						
всего	%	0	0	0	0	10
из них в штате	%	0	0	0	0	0
2.4. Материально-техническое и						

информационное обеспечение общеобразовательных организаций, а также иных организаций, осуществляющих образовательную деятельность в части реализации основных общеобразовательных программ						
2.4.1. Учебная площадь общеобразовательных организаций в расчете на 1 обучающегося	кв.м.	6,1	6,1	6,1	6,1	6,1
2.4.2. Удельный вес числа зданий, имеющих все виды благоустройства (водопровод, центральное отопление, канализацию), в общем числе зданий общеобразовательных организаций	%	100	100	100	100	100
2.4.3. Число персональных компьютеров, используемых в учебных целях, в расчете на 100 обучающихся общеобразовательных организаций						
всего	ед.	16,5	16,5	16,5	15,8	15,5
имеющих доступ к сети «Интернет»	ед.	14,2	14,2	14,2	13,9	13,6
2.4.5. Удельный вес числа общеобразовательных организаций, использующих электронный журнал, электронный дневник, в общем числе общеобразовательных организаций	%	0	0	10	10	10
2.5. Условия получения начального общего, основного общего и среднего общего образования лицами с ограниченными возможностями здоровья и инвалидами						
2.5.1. Удельный вес числа зданий, в которых созданы условия для беспрепятственного доступа инвалидов, в общем числе зданий общеобразовательных организаций	%	0	5	10	20	20
2.5.2. Распределение численности обучающихся с ограниченными возможностями здоровья и инвалидностью по реализации образовательных программ в формах: совместного обучения (инклюзии), в отдельных классах или в отдельных образовательных организациях, осуществляющих реализацию адаптированных основных общеобразовательных программ:						
в отдельных организациях, осуществляющих образовательную деятельность по адаптированным	%	0	0	0	0	0

основным общеобразовательным программам – всего						
из них инвалидов, детей-инвалидов	%	0	0	0	0	0
в отдельных классах (кроме организованных в отдельных организациях), осуществляющих образовательную деятельность по адаптированным основным общеобразовательным программам – всего	%	21,1	21,2	21,21	20,45	10,37
из них инвалидов, детей-инвалидов	%	0	0	0	0	0
в формате совместного обучения (инклюзии) – всего	%	54,3	52,2	47,0	48,5	34,4
из них инвалидов, детей-инвалидов	%	30,4	37,9	22,2	28,2	7,7
2.5.3. Удельный вес численности обучающихся в соответствии с федеральным государственным образовательным стандартом начального общего образования обучающихся с ограниченными возможностями здоровья в общей численности обучающихся по адаптированным образовательным программам начального общего образования	%	0	0	5,3	16,67	26,14
2.5.4. Удельный вес численности обучающихся в соответствии с федеральным государственным образовательным стандартом образования обучающихся с умственной отсталостью (интеллектуальными нарушениями) в общей численности обучающихся по адаптированным основным общеобразовательным программам для обучающихся с умственной отсталостью (интеллектуальными нарушениями)	%	0	0	0,76	6,06	10,79
2.5.6. Численность обучающихся по адаптированным основным общеобразовательным программам в расчете на 1 работника:						
учителя-дефектолога	чел.	0	0	0	0	241
учителя-логопеда	чел.	129	131	132	132	241
педагога-психолога	чел.	43	43,67	44	44	80,33
тьютора, ассистента (помощника)	чел.	0	0	0	0	0
2.6. Состояние здоровья лиц, обучающихся по основным общеобразовательным программам, здоровьесберегающие условия, условия организации физкультурно-						

оздоровительной и спортивной работы в общеобразовательных организациях, а также в иных организациях, осуществляющих образовательную деятельность в части реализации основных общеобразовательных программ						
2.6.1. Удельный вес численности лиц, обеспеченных горячим питанием, в общей численности обучающихся общеобразовательных организаций	%	97	96,4	96	96	96
2.6.2. Удельный вес числа организаций, имеющих логопедический пункт или логопедический кабинет, в общем числе общеобразовательных организаций	%	10	10	10	10	10
2.6.3. Удельный вес числа организаций, имеющих спортивные залы, в общем числе общеобразовательных организаций	%	90	90	90	90	90
2.6.4. Удельный вес числа организаций, имеющих закрытые плавательные бассейны, в общем числе общеобразовательных организаций	%	0	0	0	0	0
2.7. Изменение сети организаций, осуществляющих образовательную деятельность по основным общеобразовательным программам (в том числе ликвидация и реорганизация организаций, осуществляющих образовательную деятельность)						
2.7.1. Темп роста числа организаций (филиалов), осуществляющих образовательную деятельность по образовательным программам начального общего, основного общего, среднего общего образования и образования обучающихся с умственной отсталостью (интеллектуальными нарушениями)	%	100	100	100	100	100
2.8. Финансово экономическая деятельность общеобразовательных организаций, а также иных организаций, осуществляющих образовательную деятельность в части реализации основных общеобразовательных программ						
2.8.1. Общий объем финансовых	тыс. руб.	70,07	66,5	69,5	90,1	228,6

средств, поступивших в общеобразовательные организации, в расчете на 1 обучающегося						
2.8.2. Удельный вес финансовых средств от приносящей доход деятельности в общем объеме финансовых средств общеобразовательных организаций	%	3,3	2,86	3,09	2,1	0,7
2.9. Создание безопасных условий при организации образовательного процесса в общеобразовательных организациях						
2.9.1. Удельный вес числа зданий общеобразовательных организаций, имеющих охрану, в общем числе зданий общеобразовательных организаций	%	0	0	0	0	0
2.9.2. Удельный вес числа зданий общеобразовательных организаций, находящихся в аварийном состоянии, в общем числе зданий общеобразовательных организаций	%	10	10	10	10	0
2.9.3. Удельный вес числа зданий общеобразовательных организаций, требующих капитального ремонта, в общем числе зданий общеобразовательных организаций	%	0	0	0	0	0

Председатель комитета
по образованию



Т.М. Шуленина