

Комитет по образованию  
Егорьевского района Алтайского края

ПРИКАЗ

10.10.2018

№ 99 -р

с. Новоегорьевское

О создании в Егорьевском районе  
муниципальной структуры по  
развитию деятельности Российского  
движения школьников

В целях исполнения Указа Президента Российской Федерации от 29.10.2015 №536 «О создании Общероссийской общественной детско-юношеской организации «Российское движение школьников» (далее- РДШ))  
ПРИКАЗЫВАЮ:

1. Утвердить положение о муниципальной структуре по развитию деятельности РДШ (прилагается).
2. Назначить главного специалиста комитета по образованию Егорьевского района Губенину М.П.- куратором деятельности по развитию РДШ в Егорьевском районе.
3. Определить МОУ «Егорьевская СОШ» пилотной школой по реализации РДШ в Егорьевском районе.
4. Создать на базе МОУ «Егорьевская СОШ» муниципальный штаб РДШ, муниципальный детский совет РДШ.
5. Директору МОУ «Егорьевская СОШ» предусмотреть оплату руководителей муниципального штаба РДШ, муниципального детского совета РДШ из фонда стимулирования заработной платы.
4. Контроль выполнения данного приказа возложить на главного специалиста комитета по образованию Губенину М.П.

Председатель комитета

 Т.М. Шуленина

## Положение о муниципальной структуре по развитию деятельности Российского движения школьников

### I. Общие положения

1. Муниципальная детско-юношеская организация «Российское движение школьников» Егорьевского района в своей деятельности руководствуется Уставом Общероссийской Общественно-государственной детско-юношеской организации «Российское движение школьников» (далее РДШ»), Положением о деятельности РДШ на территории Алтайского края.

2. Субъектами организации деятельности РДШ в Егорьевском районе являются комитет по образованию Егорьевского района Алтайского края и общеобразовательные организации Егорьевского района.

### II. Муниципальный уровень реализации РДШ

2.1. Для координации на муниципальном уровне деятельности РДШ создаётся муниципальный Штаб РДШ и муниципальный детский Совет РДШ

2.1.2. В своей деятельности муниципальный Штаб руководствуется Уставом Общероссийской общественно-государственной детско-юношеской организации «Российское движение школьников», федеральным и региональным планом работы и согласовывает свою работу с Региональным Штабом.

2.2.2. Цель муниципального Штаба – оказание информационной, методической, консультативной, организационной помощи и экспертно-аналитической поддержки образовательным организациям, реализующим деятельность РДШ.

2.2.3. Своими задачами муниципальный Штаб ставит:

содействие активному системному участию образовательных организаций во всех мероприятиях и конкурсах РДШ федерального и регионального уровня;

развитие РДШ в образовательных организациях, в частности четырех направлений РДШ, в соответствии со Стратегией РДШ, внешними и внутренними показателями эффективности деятельности РДШ на 2018 – 2021 гг.;

мониторинг и выполнение иных аналитических работ по изучению, прогнозированию текущей деятельности РДШ в муниципальном образовании;

содействие развитию взаимодействия между РДШ и социально ориентированными некоммерческими организациями, муниципальными органами власти, бизнес-структурами;

создание при муниципальном Штабе муниципального детского Совета и при необходимости – детского Актива, а также координация их деятельности;

продвижение РДШ в СМИ.

2.2. Муниципальный детский совет РДШ – совещательный орган, состоящий из лидеров РДШ из школ, прошедших конкурсный отбор, организованным муниципальным и региональным штабами, для решения задач по развитию Движения в муниципальном образовании.

2.2.1. Деятельность муниципального детского совета РДШ строится согласно Положению о Детских Советах РДШ в Алтайском крае.

2.2.2. Муниципальный детский Совет собирается на базе опорной школы РДШ.

2.3. Общеобразовательная организация через мероприятия, утвержденные федеральным и региональным планом, реализует деятельность по развитию следующих направлений РДШ:

- личностное развитие;
- гражданская активность;
- военно-патриотическое направление;
- информационно-медийное направление.

2.3.1. Пилотные общеобразовательные организации утверждаются приказом Минобрнауки АК, согласовываются с Алтайским региональным отделением РДШ и Росдетцентром, региональным координатором РДШ в Алтайском крае.

2.3.2. Деятельность пилотных школ является отчетной и подается в федеральный мониторинг результативности деятельности РДШ в регионе.

2.3.3. Образовательная организация и её обучающиеся могут принимать участие в деятельности РДШ, однако для включения в реестр школ, реализующих деятельность РДШ в регионе, необходимо выполнить ряд условий:

подать заявку на включение в реестр через муниципальный орган управления образованием с помощью Регионального Штаба в адрес Минобрнауки Алтайского края;

приложить объективную информацию об образовательной организации; иметь на базе образовательной организации условия (материально-технические, кадровые) для развития направлений РДШ;

осуществлять успешную деятельность не менее чем по двум направлениям РДШ.

2.3.4. Пилотным школам необходимо:

системно и регулярно участвовать в деятельности РДШ по всем четырем направлениям путем реализации федерального плана и недельного регионального плана;

предоставлять необходимую аналитическую информацию по запросу муниципального, Регионального Штабов, Минобрнауки; организовывать межшкольное (-ые) мероприятие (-я) с участием от 3 до 12 школ на своей базе не менее 1 раза в учебный год;

направлять участников и активистов РДШ при содействии органов управления образованием, муниципального и Регионального Штаба на федеральные конкурсы, форумы, смены в ВДЦ;

привлекать педагогов, задействованных в развитии РДШ в школе, к участию в вебинарах, муниципальных и всероссийских совещаниях по развитию РДШ;

организовать информационно-медийное сопровождение своей деятельности с помощью обозначенных Региональным Штабом информационных ресурсов.

### **III. Кадровая политика РДШ**

3.1. Орган, курирующий РДШ в Егорьевском районе – комитет по образованию Егорьевского района Алтайского края.

3.1.1. Муниципальный куратор РДШ – специалист комитета по образованию Егорьевского района Алтайского края, выполняющий контролирующую функцию и оказывающий организационную помощь.

3.2. Руководитель муниципального Штаба РДШ -координатор детского движения Егорьевского района (на возмездной основе, по согласованию).

3.3. Организационное сопровождение деятельности совета осуществляет руководитель муниципального Штаба РДШ, за содержание деятельности муниципального детского Совета отвечает куратор РДШ пилотной школы (на возмездной основе, по согласованию).

3.4. Куратор РДШ в школе – педагог-организатор, старший вожатый, учитель, заместитель директора по воспитательной работе.

3.5. К реализации деятельности РДШ в качестве помощников на регулярной основе могут быть привлечены выпускники школы, ранее задействованные в Движении.

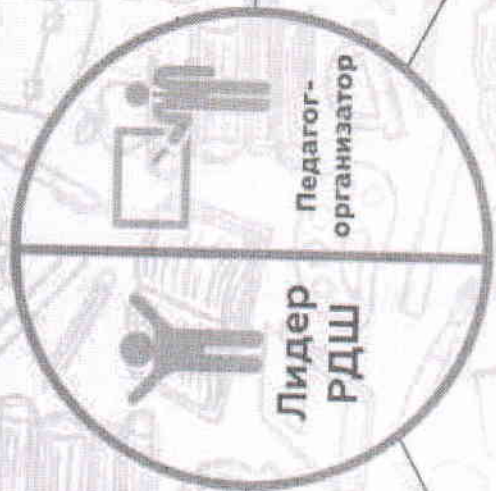
### **IV. Школьный уровень**

4.1. Структура первичного отделения РДШ с численностью до 120 обучающихся (приложение 1).

4.2. Структура первичного отделения РДШ с численностью от 120 до 500 обучающихся (приложение 2).

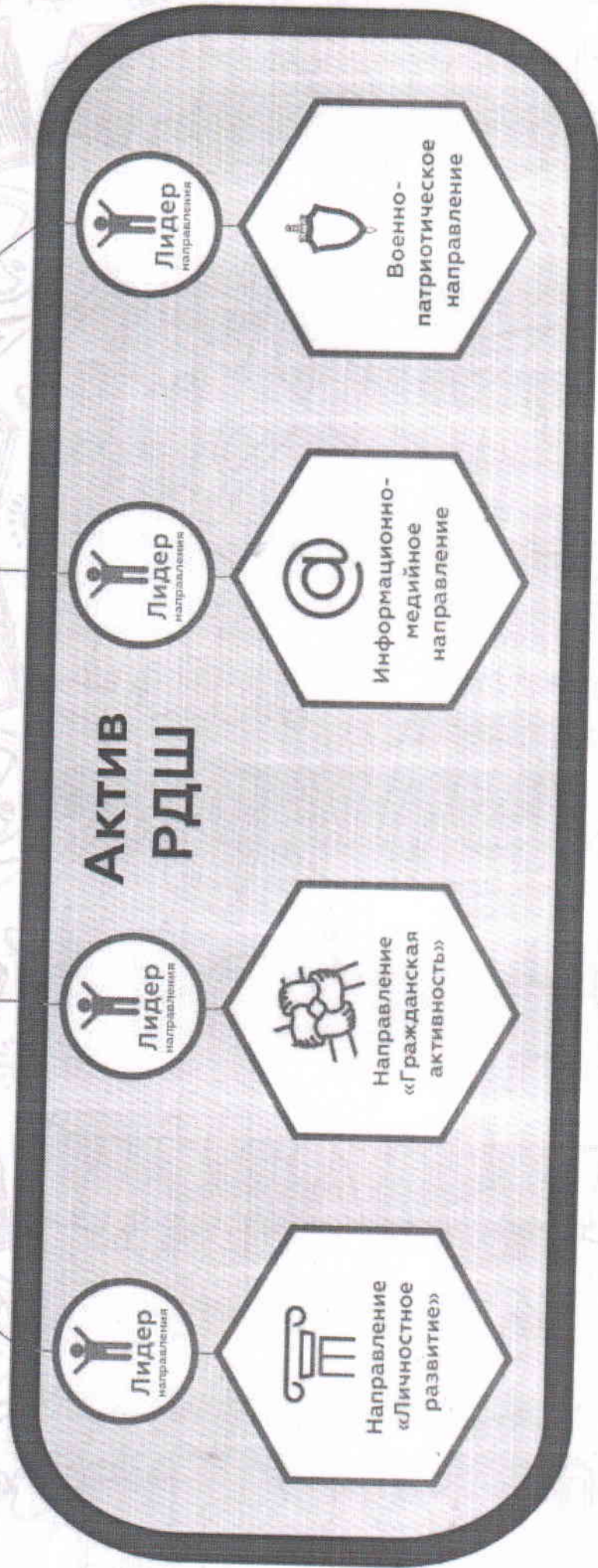
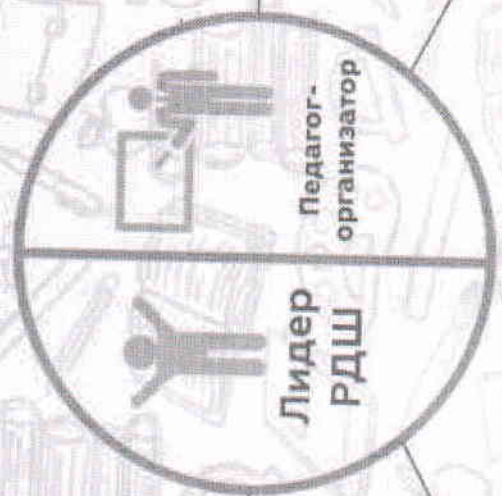
4.3. Структура первичного отделения РДШ с численностью от 120 до 500 обучающихся (приложение 3).

# Структура первичного отделения РДШ в образовательной организации\*



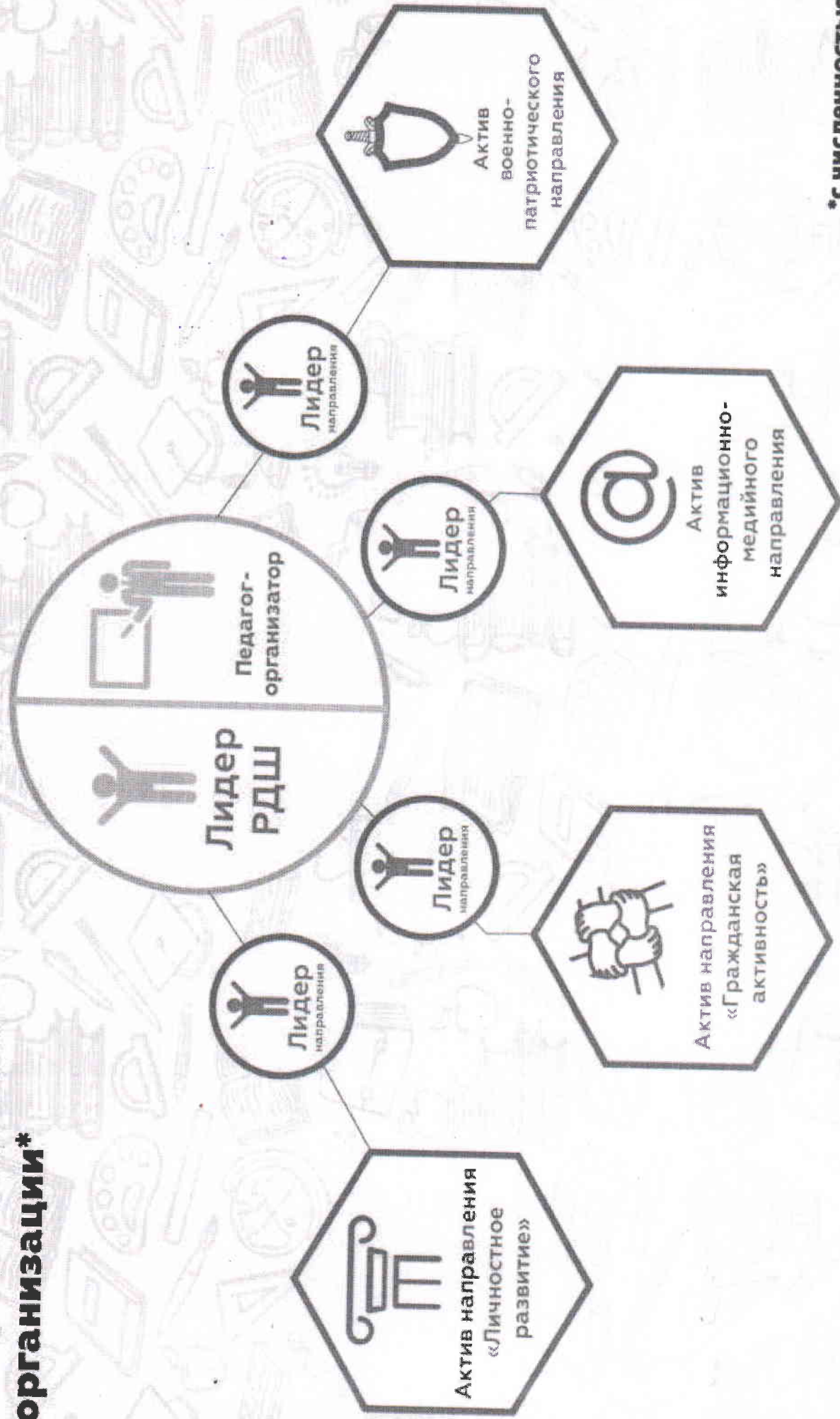
\*с численностью  
до 120 обучающихся

# Структура первичного отделения РДШ в образовательной организации\*



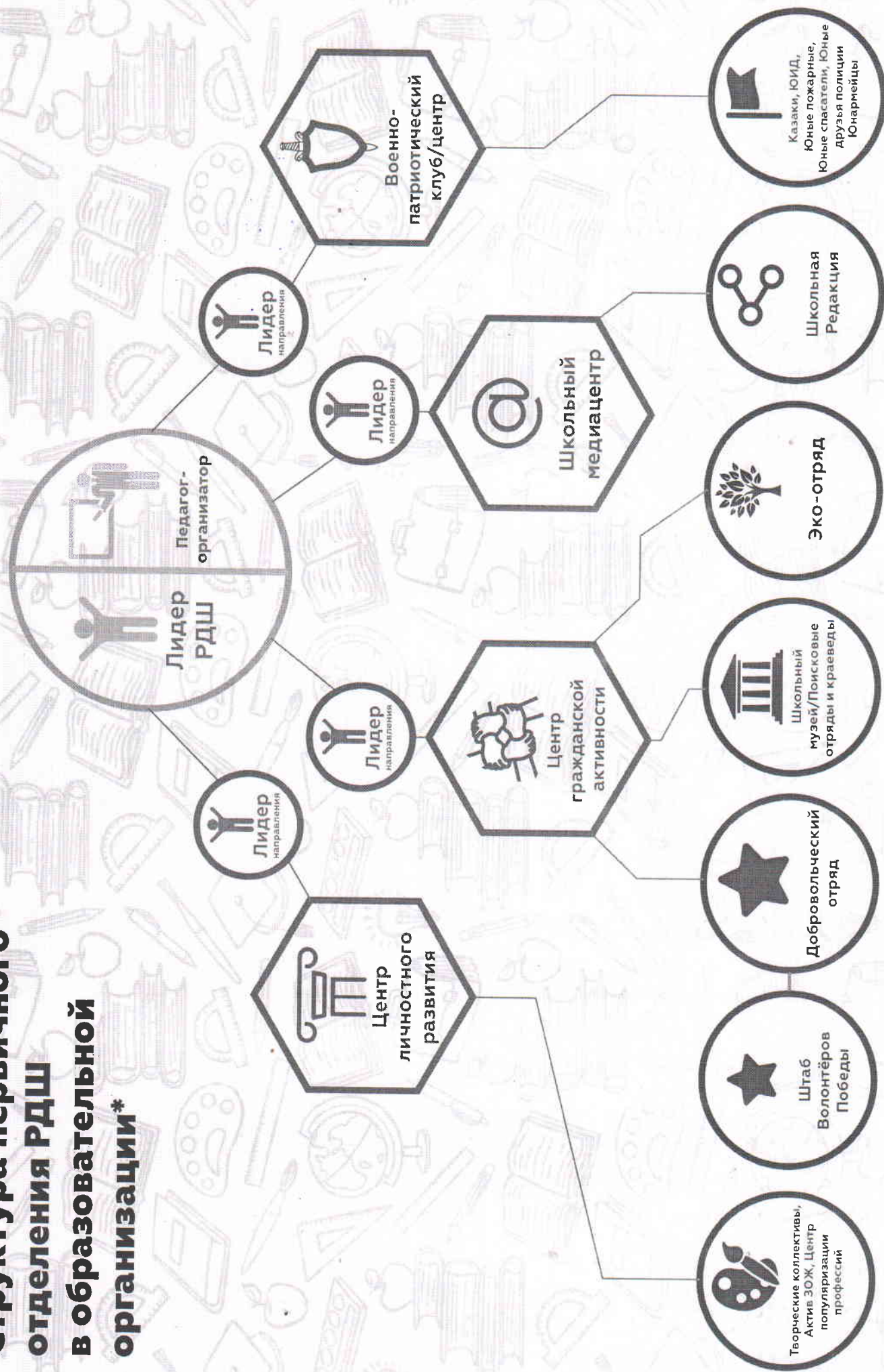
\*с численностью  
до 120 обучающихся

# Структура первичного отделения РДШ в образовательной организации\*



\*с численностью  
от 120 до 500  
обучающихся

# Структура первичного отделения РДШ в образовательной организации\*



**\*с численностью более  
500 обучающихся**